

Инвестиционный паспорт





Обращение Главы муниципального образования «Вяземский район» Смоленской области

Дорогие друзья!



**Демидова
Инна Васильевна**

Искренне рада возможности представить Вам инвестиционный паспорт муниципального образования «Вяземский район» Смоленской области. Из года в год мы стараемся привлечь на нашу территорию как можно больше инвесторов, предлагая им уникальное сочетание целого ряда конкурентных преимуществ: удобное географическое положение, лесные, земельные и людские ресурсы.

Вашему вниманию представлена комплексная информация, демонстрирующая инвестиционный потенциал муниципального образования. Надеюсь, что представленный проект станет не только основным источником информации, но и путеводителем для деловых и предприимчивых людей, потенциальных инвесторов. Мы готовы к диалогу и рассмотрим все Ваши предложения по использованию свободных производственных площадей и земельных участков для организации новых производств и объектов социально-культурной сферы.

Представленная информация даст возможность принять решение о начале работы в нашем районе.

Мы заинтересованы в развитии наших партнерских отношений и приглашаем Вас к взаимовыгодному сотрудничеству!

Добро пожаловать на Вяземскую землю!





Историческая справка



Административный районный центр - город Вязьма - один из древнейших городов Смоленщины, в 2014 г. он отметил свое 775-летие.

Географическое положение вяземской земли являлось с древнейших времен очень важным и выгодным. Река Вязьма была судоходной и по ней проходил торговый путь из Балтики в Киев, а так же знаменитый водный путь «Из варяг в греки».

Вяземский уезд был образован в начале 18 века. В 1713 году был упразднён, в связи с расформированием Смоленской губернии. С 1726 года уезд восстановлен. В существующем виде Вяземский район образован в двадцатых годах прошлого столетия на территории бывших Вяземского и Юхновского уездов Смоленской губернии.



1239

Дата основания
г. Вязьмы

1708

Основание
Вяземского уезда

1929

Основание
Вяземского
района



Вяземский район
Смоленской области

Вяземский район сегодня



Общая площадь
3 338 кв. км.



Население
75,9 тыс. чел.



Городские поселения

1

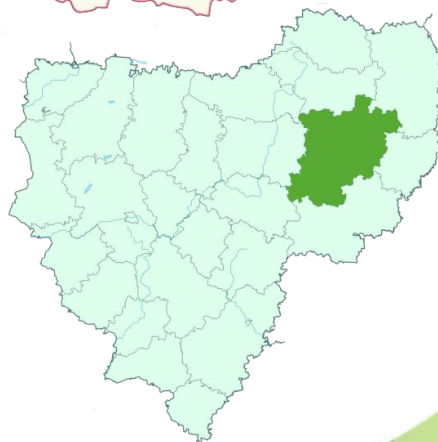
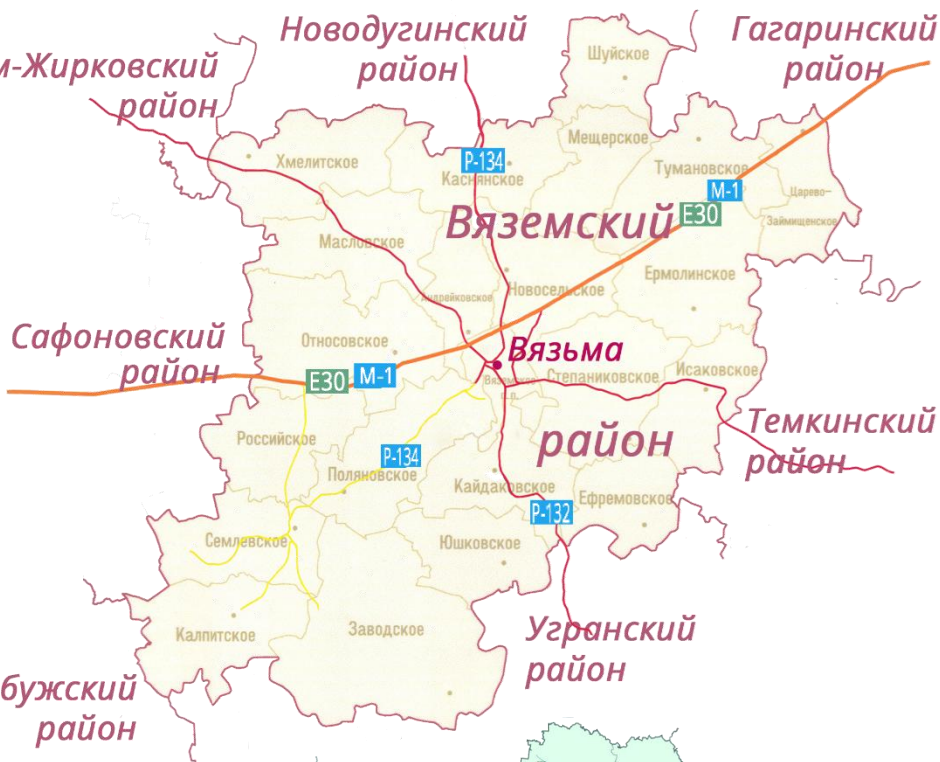
Вяземское



Сельские поселения

22

- Андрейковское
- Вязьма-Брянское
- Ермолинское
- Ефремовское
- Заводское
- Исаковское
- Кайдаковское
- Калпитское
- Каснянское
- Масловское
- Мещерское
- Новосельское
- Относоское
- Поляновское
- Российское
- Семлевское
- Степаниковское
- Тумановское
- Хмелитское
- Царево-Займищенское
- Шуйское
- Юшковское



Департамент
инвестиционного развития
Смоленской области

www.smolinvest.com



Природные ресурсы



Крупные реки: Вязьма, Осьма, Жижала. В районе находится водораздел бассейнов рек Днепр и Волга. Крупное озеро - Семлёвское.



Район расположен на территории Смоленско-Московской возвышенности. Рельеф представлен, в основном, равнинами с участками всхолмлений и небольших холмов



Климат умеренно континентальный со сравнительно теплым летом и умеренно холодной зимой. Наиболее холодный месяц – январь, наиболее теплый – июль



На территории района есть месторождения бурого угля (Мармоновское месторождение), торфа, залежи глины, песчаника, щебня.



Группа и вид полезного ископаемого	Месторождения		
	Крупные	Средние	Малые
ГОРЮЧИЕ ИСКОПАЕМЫЕ			
Бурые угли			
Торф			
НЕМЕТАЛЛИЧЕСКИЕ ИСКОПАЕМЫЕ			
СТРОИТЕЛЬНЫЕ МАТЕРИАЛЫ			
Глины и суглинки для производства керамзита			
Легкоплавкие глины и суглинки для производства кирпича и керамики			
Пески строительные			
Песчано-гравийные материалы			





Социально-экономическое развитие

Среднемесячная
зарплатная
плата
работников

25,4
тыс. руб.

101,2%
к средне-
областному
уровню

Объем отгруженных товаров
собственного производства,
выполненных работ и услуг
по всем видам
экономической
деятельности

20 333
млн. руб.

104,5%
к уровню
2015 года

Оборот
розничной
торговли

1 397
млн. руб.

101,3%
к уровню
2015 года

Уровень безработицы



0,61 %

Численность
трудоспособного
населения

36,5 тыс. чел.

Динамика бюджета



2015 год

2016 год

Объем доходов

1 361 млн. руб.

> На 125 млн. руб.

Бюджет расходов

1 429 млн. руб.

> На 109 млн. руб.



Объем инвестиций в основной капитал

2 269
млн. руб.

102%
к уровню
2015 года



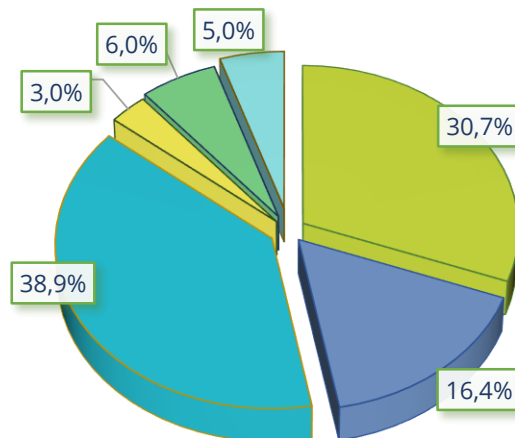
Реализующихся
инвестиционных
проектов

ГК «Транском»
2 847 млн. руб.

ОАО «Вяземский завод
синтетических
продуктов»
490 млн. руб.



Структура инвестиций в основной капитал



- обрабатывающие производства
- производство и распределение электроэнергии, газа и воды
- транспорт и связь
- образование
- госуправление
- прочее

ООО АПК «Смоленщина»
1 657 млн. руб.



Приоритетные направления инвестирования

Сельское хозяйство

Модернизация, расширение или создание высокоэффективных сельскохозяйственных производств, животноводческих комплексов, производств пищевой и перерабатывающей промышленности.



Транспорт и логистика



Строительство и реконструкция объектов транспортно-логистической инфраструктуры.

Промышленность

Модернизация, расширение или создание производств современных строительных материалов и строительных конструкций; высокотехнологичных добывающих производств; производств, обеспечивающих глубокую переработку древесины; производств по переработке вторичного сырья и бытовых отходов.





Инвестиционная площадка № 67-02-23

Местоположение:

Вяземский район, Кайдаковское с/п, в районе дер. Батищево
 -расстояние до г. Москвы: 243 км.
 -расстояние до г. Смоленска: 173 км.
 -расстояние до центра г. Вязьма: 11 км.



Характеристика участка	Площадь	70 Га
	Категория земли	Земли сельскохозяйственного назначения (рекультивированные земли)
	Форма собственности	Неограниченная государственная собственность
	Приоритетное направление использования	Производственная зона
Инженерная инфраструктура	Электроснабжение	Точка подключения - 100 м, до 5,5 Мвт, стоимость от 3,5 млн. руб., сроки от 4 мес.
	Газоснабжение	По участку, до 20000 м ³ /час, стоимость от 5 млн. руб., сроки от 3 мес.
	Водоснабжение	Точка подключения - 400 м, без ограничений, стоимость от 1,5 тыс. руб. п.м., сроки от 3 мес.
	Водоотведение	Точка подключения - 300 м, без ограничений, стоимость от 1,5 тыс. руб. п.м., сроки от 3 мес.
Условия предоставления	Аренда (с правом выкупа) по результатам торгов с возможностью снижения стоимости аренды на 90% на срок до трех лет. Начальная цена от 5000 руб/га	
Подъездные пути	Автодорога Вязьма-Калуга с твердым покрытием, двухполосная, без ограничений - 200 м. Железнодорожные пути на расстоянии 150м.	





Инвестиционная площадка № 67-02-35

Местоположение:

- г. Вязьма, между ул. 2-я Бозня и ул. Московская
-расстояние до г. Москвы: 230 км.
-расстояние до г. Смоленска: 160 км.
-расстояние до центра г. Вязьма: 6 км.



Характеристика участка	Площадь	20 Га
	Категория земли	Земли населенных пунктов
	Форма собственности	Госсобственность
	Приоритетное направление использования	Промышленное производство

Инженерная инфраструктура	Электроснабжение	По участку, до 10 Мвт, стоимость от 3,5 млн. руб., срок от 4 мес.
	Газоснабжение	Точка подключения - 100 м, до 8000 м ³ /час, стоимость от 1,25 млн. руб., срок от 3 мес.
	Водоснабжение	Точка подключения - 400 м, без ограничений, стоимость от 1,5 тыс. руб. п.м., срок от 3 мес.
	Водоотведение	Точка подключения - 300 м, без ограничений, стоимость от 1,5 тыс. руб. п.м., срок от 3 мес.

Условия предоставления	Аренда (с правом выкупа) по результатам торгов с возможностью снижения стоимости аренды на 90% на срок до трех лет. Начальная цена, от 5000 руб/га
Подъездные пути	Автодорога Вязьма-Тёмкино с твёрдым покрытием, двухполосная, без ограничений, примыкает к участку. Железнодорожные пути на расстоянии 400м.

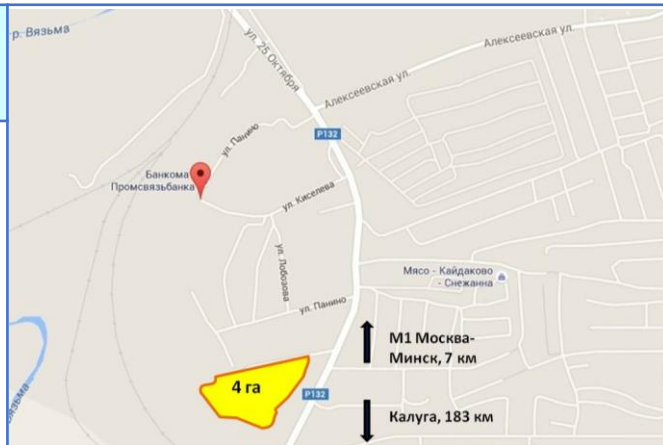




Инвестиционная площадка № 67-02-42

Местоположение:

- г. Вязьма, ул. Панино, д. 26
 -расстояние до г. Москвы: 160 км.
 -расстояние до г. Смоленска: 230 км.
 -расстояние до центра г. Вязьма: 3 км.



Характеристика участка	Площадь	4 Га
	Категория земли	Земли населенных пунктов
	Форма собственности	Частная
	Приоритетное направление использования	Производственная зона
Инженерная инфраструктура	Электроснабжение	На участке трансформаторная подстанция мощностью 400 кВт
	Газоснабжение	На участке газопровод внд протяженностью 143 м и ГРПШ-400
	Водоснабжение	На участке хозпитьевой ПВХ трубопровод диаметром 40 мм
	Водоотведение	На участке самотечный ПВХ трубопровод диаметром 100 мм
Условия предоставления	Аренда (с правом выкупа) 180 руб/кв.м. + вода + электроэнергия	
Подъездные пути	Автомобильная дорога асфальтобетонная, двухполосная, примыкает к участку.	



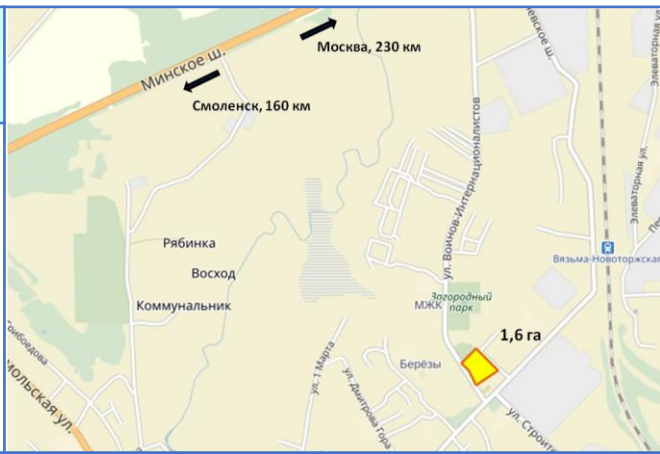


Инвестиционные площадки

Инвестиционная площадка № 67-02-43

Местоположение:

- г. Вязьма, ул. Воинов-Интернационалистов
-расстояние до г. Москвы: 160 км.
-расстояние до г. Смоленска: 230 км.
-расстояние до центра г. Вязьма: 1 км.



Характеристика участка

Площадь	1,6 Га
Категория земли	Земли населенных пунктов
Форма собственности	Частная
Приоритетное направление использования	Строительство спортивно-досугового комплекса

Инженерная инфраструктура

Электроснабжение	Точка подключения - 400 м, до 50 Мвт, стоимость от 3,5 млн. руб., срок от 3 мес.
Газоснабжение	Точка подключения - 300 м, до 1000 тыс. м ³ /год, стоимость от 0,3 млн. руб., срок от 3 мес.
Водоснабжение	Точка подключения - 50 м, без ограничений, стоимость от 1,5 тыс. руб. п.м., срок от 3 мес.
Водоотведение	По участку, без ограничений

Условия предоставления

Покупка, от 3000 руб./кв.м.

Подъездные пути

Автомоби́ледоро́га асфальтобетонная, двухполосная, без ограничений, примыкает к участку.





Малое предпринимательство

Число субъектов малого и среднего предпринимательства



2804

104,3% к уровню 2015 года

По видам деятельности:



Промышленность



Строительство



Оптовая и
розничная
торговля



Сельское
хозяйство

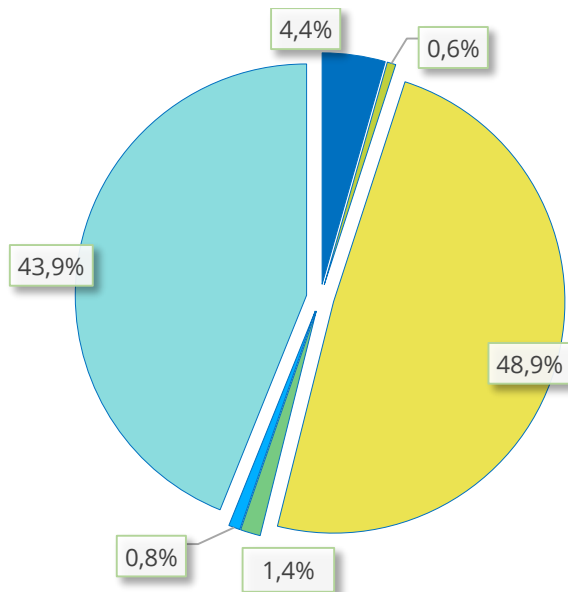


Заготовка и
переработка
древесины



Прочие
виды

Структура субъектов малого и среднего предпринимательства по сферам деятельности, %





Государственная поддержка субъектов малого и среднего бизнеса Смоленской области

Реализация государственной политики в сфере развития малого и среднего предпринимательства осуществляется в рамках подпрограммы «Развитие малого и среднего предпринимательства в Смоленской области на 2014-2020 годы» областной государственной программы «Экономическое развитие Смоленской области», включая создание благоприятного предпринимательского и инвестиционного климата на 2014-2020 гг.

Возмещение до 50% затрат на технологическое присоединение к объектам электросетевого хозяйства мощностью до 1,5 МВт

Возмещение до 50% затрат, связанных с приобретением оборудования в целях и (или) развития и (или) модернизации производства товаров



Возмещение до 50% затрат первого взноса (аванса) субъектам МСП, заключившим договоры лизинга оборудования с российскими лизинговыми организациями



Департамент инвестиционного развития Смоленской области



214025, г. Смоленск, ул. Полтавская, д. 8а



Сайт: dep.smolinvest.com



E-mail: invest-smolensk@yandex.ru,
ofp@smolinvest.com





Вяземский район
Смоленской области

Промышленный комплекс

Число предприятий



168

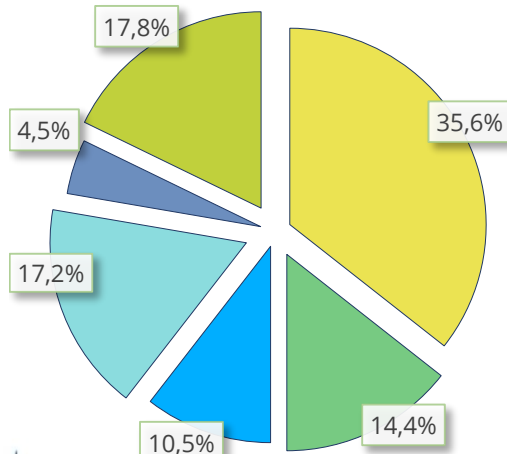
104 %
к уровню
2015 года

Численность работающих



8,3 тыс. чел.

Структура промышленного производства



Производство прочих неметаллических минеральных продуктов

6 376 млн. руб.

Вяземский з-д ЖБШ ф-л ОАО БЭТ
ОАО «Вяземский ДСК»
ОАО «Завод ЖБИ»



Производство резиновых и пластмассовых изделий

3 092 млн. руб.

ООО «Лава»
ООО «Пластик – репаблик»



Производство готовых металлических изделий

2 581 млн. руб.

ООО «Банкон»
ООО «Ардах Метал Пэкэджин Рус»



Химическое производство

1 881 млн. руб.

ООО «Аэростар контракт»
ОАО «Вяземский завод синтетических продуктов»



Прочие производства

2 988 млн. руб.

ООО «Вяземский хлебокомбинат»



Производство кожи

810 млн. руб.

ООО «ВКП-ЛТ»

Департамент инвестиционного развития Смоленской области



Сельское хозяйство

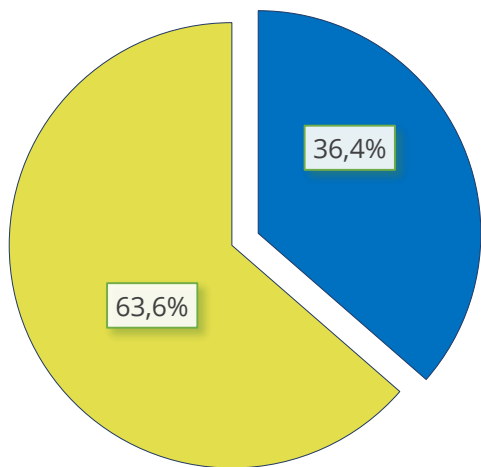
Число предприятий



39

105 %
к уровню
2015 года

Структура сельского хозяйства



■ Растениеводство
■ Животноводство

Производство основных видов продукции во всех категориях хозяйств



зерно



картофель



овожи



молоко



мясо скота и
птицы



яйца

Основные задачи на период до 2019 года

- Развитие льняного кластера, реконструкция и модернизация животноводческого производства.
- Вовлечение в оборот неиспользуемых земель сельскохозяйственного назначения





Государственная поддержка сельхозтоваропроизводителей (субсидии)

Растениеводство

1. Субсидии на возмещение части затрат на приобретение элитных семян.
2. Субсидии на оказание несвязанной поддержки в области растениеводства.
3. Субсидии на оказание несвязанной поддержки в области производства льна-долгунца.
4. Субсидии на производство реализованной льнотресты (в переводе на льноволокно).
5. Субсидии на возмещение части затрат на приобретение сельскохозяйственной техники и(или) оборудования для производства и(или) первичной обработки льна-долгунца.
6. Субсидии на возмещение части затрат на проведение культуртехнических мероприятий и внесение мелиорантов, понижающих кислотность почв на мелиорируемых землях, вовлекаемых в сельскохозяйственный оборот (проведение известкования и(или) фосфоритования почв).

Развитие сельских территорий

1. Социальные выплаты на строительство (приобретение) жилья в сельской местности гражданам, в том числе молодым семьям и молодым специалистам.
2. Субсидии на развитие газификации в сельской местности.
3. Субсидии на развитие водоснабжения в сельской местности.
4. Субсидии на реализацию мероприятия по комплексному обустройству площадок под компактную жилищную застройку в сельской местности.

С/х страхование

Субсидии на возмещение части затрат на уплату страховой премии, начисленной по договору сельскохозяйственного страхования в области растениеводства и(или) животноводства.

Животноводство

1. Субсидии на содержание племенных сельскохозяйственных животных: племенного маточного поголовья крупного рогатого скота, племенного маточного поголовья кроликов, племенных быков-производителей, оцененных по качеству потомства или находящихся в процессе оценки этого качества.
2. Субсидии на возмещение части затрат на приобретение племенного молодняка крупного рогатого скота молочного направления в племенных стадах, зарегистрированных в государственном племенном регистре.
3. Субсидии на повышение продуктивности в молочном скотоводстве.
4. Субсидии на возмещение части затрат на прирост поголовья молочных коров.
5. Субсидия на возмещение части затрат на содержание высокопродуктивного поголовья молочных коров.
6. Субсидии на содержание товарного маточного поголовья крупного рогатого скота мясных пород и их помесей.
7. Субсидии на возмещение части затрат на приобретение оборудования для убойных пунктов (цехов).
8. Субсидии на возмещение части затрат на реализованную товарную рыбу, произведенную в Смоленской области.

Грантовая поддержка

1. Гранты на создание и развитие крестьянского (фермерского) хозяйства начинающим фермерам.
2. Гранты на развитие семейных животноводческих ферм на базе крестьянских хозяйств, включая индивидуальных предпринимателей.
3. Гранты сельскохозяйственным потребительским кооперативам для развития материально-технической базы.

Возмещение процентных ставок по кредитам

1. Субсидии на возмещение части затрат на уплату процентов по краткосрочным кредитам на производство и(или) переработку продукции растениеводства и(или) животноводства.
2. Субсидии на возмещение части затрат на уплату процентов по краткосрочным кредитам, полученным организациями и индивидуальными предпринимателями, осуществляющими первичную и(или) последующую (промышленную) переработку сельскохозяйственной продукции.
3. Субсидии на возмещение части затрат на уплату процентов по кредитам, полученным крестьянскими (фермерскими) хозяйствами, гражданами, ведущими личное подсобное хозяйство, и сельскохозяйственными кооперативами (кроме кредитных).
4. Субсидии на возмещение части затрат на уплату процентов по инвестиционным кредитам.

Модернизация объектов АПК и приобретение с/х техники

Субсидии на возмещение части затрат на приобретение сельскохозяйственной техники для производства сельскохозяйственной продукции.





1
организация,
оказывающая
услуги связи



ОАО «Ростелеком»

4
оператора
сотовой связи



-«МТС»



-«Билайн»



-«Теле-2»



-«Мегафон»

37
почтовых
отделений
связи



Активно работает сеть
Интернет,
спутниковое, эфирное
и кабельное
телерадиовещание





Общая площадь жилищного фонда

2 091,3

ТЫС. КВ. М.

101%

к уровню
2015 года

Сфера здравоохранения

Проведен капитальный ремонт корпусов ЦРБ, для
врачебного персонала выделено 4 квартиры.

Количество введенного в эксплуатацию жилья

40,34

ТЫС. КВ. М.

105,2%

к уровню
2015 года

Сфера образования

Введён в эксплуатацию новый детский сад на 150
мест по ул. Ямская. В 2017 году планируется ввод в
эксплуатацию нового дошкольного
образовательного учреждения на 150 мест по ул.
Плотникова.

Социальная сфера

В целях реализации программы по
переселению граждан из аварийного
жилищного фонда осуществлено
строительство 110 квартирному дома.





Вяземский
район
Смоленской
области

Потребительский рынок товаров и услуг

Количество
предприятий
розничной торговли



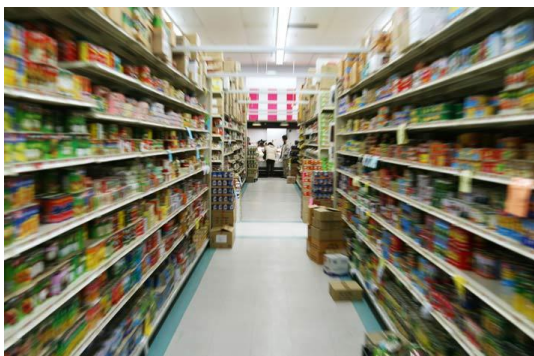
749

Оборот розничной
торговли



1 397

млн. руб.



Общественное
питание



65



166

Бытовое
обслуживание

Обеспеченность
населения
торговыми
площадями
на 1 тыс. чел.



948
КВ.М.



Департамент
инвестиционного развития
Смоленской области

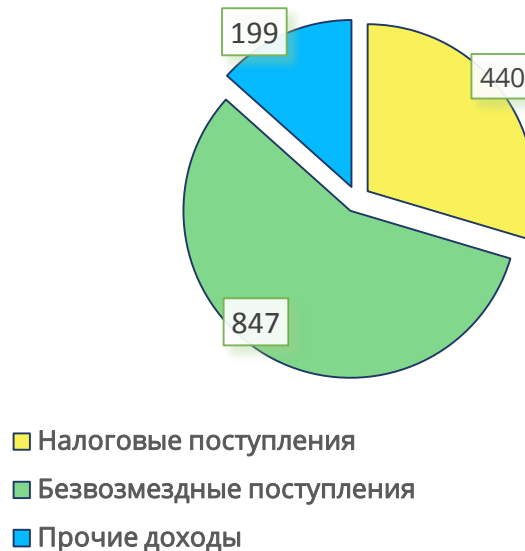


Финансовая деятельность

Финансовые организации, осуществляющие деятельность

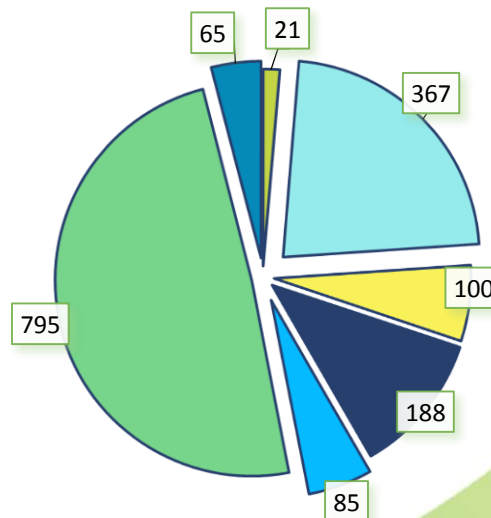
Банки	Страховые компании
ПАО «Сбербанк России»	ОАО «Страховая группа МСК»
ПАО «БИН – Банк»	ООО «Росгосстрах в Смоленской области»
ОАО Россельхозбанк	ЗАО СГ «Спасские ворота»
Банк ВТБ 24 ЗАО	ОАО СК «Альянс»
ОАО «Газэнергобанк»	ОАО «ВСК»
	ОАО «Русская страховая компания»

Структура доходов, млн. руб.



Структура расходов, млн. руб.

- Национальная экономика
- Жилищно-коммунальное хозяйство
- Общегосударственные расходы
- Здравоохранение и спорт
- Социальная политика
- Образование
- Другое





Образование



Муниципальных образовательных учреждений



Учреждений общего образования



Учреждений дошкольного образования



Учреждений дополнительного образования

Общее образование

Численность школьников
7 723 чел.

24 средние школы
1 начальная школа–детский сад
6 основных школ
1 вечерняя (сменная) школа

Дополнительное образование

5 учреждений дополнительного образования детей
1 муниципальное бюджетное образовательное учреждение «Информационно-методический центр»

Дошкольное образование

14 муниципальных дошкольных образовательных учреждения
1 начальная школа - детский сад «Надежда»
дошкольные группы при 13 общеобразовательных школах





СЕТЬ МЕДИЦИНСКИХ УЧРЕЖДЕНИЙ

Участковые больницы	2
Стационарные клинические учреждения	5
Фельдшерско-акушерские пункты	35
ЦРБ	1



Количество
коек



Численность
врачей в
районе



Обеспеченность
медицинскими
работниками
(на 10 тыс. чел.)

На территории района работает разветвленная аптечная сеть. Функционируют более 20 частных медицинских клиник и диагностических центров различной направленности и специализации.





Численность населения,
занимающаяся физкультурой и
спортом

12 500 чел.

6 спортивных объектов

Крупные: Стадион «Салют»

Физкультурно-оздоровительный комплекс
Физкультурно-спортивный центр «Вязьма»

4 спортивные школы

«Детско-юношеская спортивная школа по
плаванию и водным видам спорта»
«Центр игровых видов спорта»

В 2016 г. проведено

143 спортивно-
массовых мероприятия





Вяземский
район
Смоленской
области

Культура

Историко-краеведческий
музей



Дворец культуры
Центральный



Центральная районная
библиотека



Вяземская детская школа
искусств



Музеи



Церкви и
храмы



Парки отдыха



Библиотеки



Департамент
инвестиционного развития
Смоленской области

www.smolinvest.com



Вяземский
район
Смоленской
области

Туризм



Туристических
фирм



Средства
размещения



Объектов
культурного
наследия

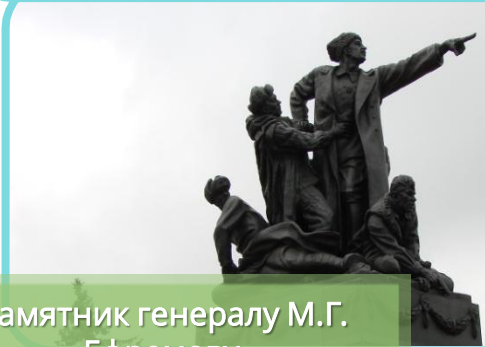


Объектов
археологического
наследия

Свято-Троицкий собор






Усадьба А.С. Грибоедова



Памятник генералу М.Г.
Ефремову

Приоритетные
направления:

Событийный туризм

-  3 июня Туристская ярмарка «Праздник Вяземского пряника»
-  5 июля Всероссийский Нахимовский праздник в усадьбе «Хмелита»
-  30-31 октября Вяземский театральный праздник-фестиваль, посвящённый А.Д. Папанову



Культурно-
познавательный



Сельский и
экологический



Религиозный



Департамент
инвестиционного развития
Смоленской области

www.smolinvest.com



SWOT - анализ

Сильные стороны S	<ul style="list-style-type: none">• большое количество свободных мощностей• возможность создания крупных логистических центров• выгодное географическое положение• относительная близость к московской агломерации и границе с Белоруссией• развитая транспортная инфраструктура• наличие магистральных газопроводов• наличие комплекса культурно-исторических ценностей
Слабые стороны W	<ul style="list-style-type: none">• вытеснение продукции предприятий области продукцией иностранного производства• дефицит кадров
Возможности O	<ul style="list-style-type: none">• расширение рынка продукции местных производителей• сельхозпроизводство на неиспользуемых угодьях• развитие туризма, рыболовства, охоты
Угрозы T	<ul style="list-style-type: none">• демографическое старение населения• отток из района способной творческой молодежи





ГЛАВА МУНИЦИПАЛЬНОГО ОБРАЗОВАНИЯ «ВЯЗЕМСКИЙ РАЙОН» СМОЛЕНСКОЙ ОБЛАСТИ:

Демидова
Инна Васильевна
Телефон: (48131) 4-11-50
E-mail: demidova@vyazma.ru
Сайт: vyazma.ru

ПРЕДСЕДАТЕЛЬ КОМИТЕТА ЭКОНОМИЧЕСКОГО РАЗВИТИЯ АДМИНИСТРАЦИИ МУНИЦИПАЛЬНОГО ОБРАЗОВАНИЯ «ВЯЗЕМСКИЙ РАЙОН» СМОЛЕНСКОЙ ОБЛАСТИ:

Фирсов
Алексей Олегович
Телефон: (48131) 4-20-84
E-mail: kert@vyazma.ru

ДЕПАРТАМЕНТ ИНВЕСТИЦИОННОГО РАЗВИТИЯ СМОЛЕНСКОЙ ОБЛАСТИ:

Телефон: (4812) 20-55-20
Факс: (4812) 20-55-39
E-mail: dep@smolinvest.com
Сайт: dep.smolinvest.com

ООО «КОРПОРАЦИЯ ИНВЕСТИЦИОННОГО РАЗВИТИЯ»:

Телефон: (4812) 77-00-22
E-mail: smolregion67@yandex.ru
Сайт: corp.smolinvest.com

