

# Инвестиционный паспорт





Сычевский  
район  
Смоленской  
области

## Обращение Главы муниципального образования «Сычевский район» Смоленской области

### Дорогие друзья!



**Орлов  
Евгений Тимофеевич**

Наш Сычевский район богат историей, неповторимой природой земли Сычевской, радушием и доброжелательностью сычевлян. На территории района немало памятников археологии, истории, культовой и усадебной культуры. По праву сычевляне гордятся своими предками, которые умели и хлеб растить и защищать Родину от иноземных захватчиков. На Сычевской земле в 1,5 км от деревни Дудкино берет свое начало великая русская река Днепр.

Муниципальные органы власти приглашают к сотрудничеству инвесторов и готовы обеспечить поддержку своим партнерам в реализации инвестиционных проектов, обеспечивающих социально-экономическое развитие муниципального образования «Сычевский район» Смоленской области.

Приезжайте к нам, мы будем рады сотрудничеству с Вами и приятно удивим Вас размахом наших полей, лесов, радушием людей! Разнообразие историко-культурных и природных богатств Сычевского района позволяет удовлетворить культурные, паломнические, оздоровительные интересы путешественников, развивать спортивный туризм, охоту и рыболовство.

Поддерживая официальные контакты и деловые отношения, мы заинтересованы в расширении партнерских связей на территории нашей страны и за рубежом.

**Добро пожаловать в Сычевский район!**



Департамент  
инвестиционного развития  
Смоленской области

[www.smolinvest.com](http://www.smolinvest.com)



Сычевский район  
Смоленской области

# Историческая справка



К 1811 году в Сычевском уезде была наибольшая плотность населения по Смоленской губернии – 40 человек на 1 квадратную версту. К 1828 году число жителей уезда достигло 75 102 человек. В 1821 году в Сычевский уезд входило 23 волости.

В начале прошлого века в Сычевке появился свой кусочек Европы – 2 мраморных льва у входа в городской парк. Они были сделаны в далекой Венеции руками итальянских мастеров и «охраняли» въезд в усадьбу Дугино графов Паниных, в которой гостил император Павел I и писатель Денис Фонвизин.



1448

Первое упоминание наименования поселения Сычевка

1493

Сычевские земли присоединены к Русскому государству

1776

Создание в Смоленской губернии Сычевского уезда

1930

Сычевка – районный центр Смоленской области

Департамент инвестиционного развития Смоленской области

[www.smolinvest.com](http://www.smolinvest.com)



Сычевский район  
Смоленской области

# Сычевский район сегодня



Общая площадь  
1 803,9 кв. км.



Городские поселения

1

Сычевское



Население  
13,5 тыс. чел.



Сельские поселения

4

- 1.Дугинское
- 2.Караваевское
- 3.Мальцевское
- 4.Никольское



Тверская область



Департамент  
инвестиционного развития  
Смоленской области

[www.smolinvest.com](http://www.smolinvest.com)



Сычевский район  
Смоленской области

# Природные ресурсы



По территории района протекают реки Вазуза, Лосьмина, Касня, Яблонька, Ракитня.



Сычевский район расположен в основном на Вазузской низменности в бассейнах рек Днепр и Волга. Местность холмистая, изрезанная оврагами. Центр города доминирует над районами, прилегающими к реке.



Климат умеренно континентальный со сравнительно теплым летом и умеренно холодной зимой. Наиболее холодный месяц – январь, наиболее теплый – июль



В районе имеются полезные ископаемые осадочного происхождения: песок, глина, торф, гравий. Объемов доказанных запасов нет, освоение по мере необходимости использования. Богат район и подземными водами.



Группа и вид полезного ископаемого	Месторождения		
	Крупные	Средние	Малые
Легкоплавкие глины и суглинки для производства кирпича и керамики		Гкр	Гр
Пески строительные	Пст	Пст	Пст
Пески-отошители		Пб	Пб
Песчано-гравийные материалы	Г	Г	Г

• **Центры комплексных месторождений**

Знаки месторождений глинистых стройматериалов подкрашены зеленым, карбонатных стройматериалов – желтым, обломочных стройматериалов – голубым, керамического-огнеупорного сырья, минеральных удобрений и прочих ископаемых – розовым. Красные цифры – номера месторождений по каталогу



Департамент  
инвестиционного развития  
Смоленской области



Сычевский район  
Смоленской области

# Социально-экономическое развитие

Среднемесячная  
зарплатная  
плата  
работников

Объем отгруженных  
товаров собственного  
производства, выполненных  
работ и услуг по всем видам  
экономической  
деятельности

Оборот  
розничной  
торговли

22,4  
тыс. руб.

77,1%  
к средне-  
областному  
уровню

166,8 млн. руб.

84,9 млн. руб.

Уровень безработицы



1,16 %

Численность  
трудоспособного  
населения

7 595 чел.

Динамика отчислений



2016 год

2017 год

Объем доходов

263 млн. руб.

> на 45 млн. руб.

Объем расходов

248 млн. руб.

> на 45 млн. руб.



Департамент  
инвестиционного развития  
Смоленской области

[www.smolinvest.com](http://www.smolinvest.com)



Сычевский район  
Смоленской области

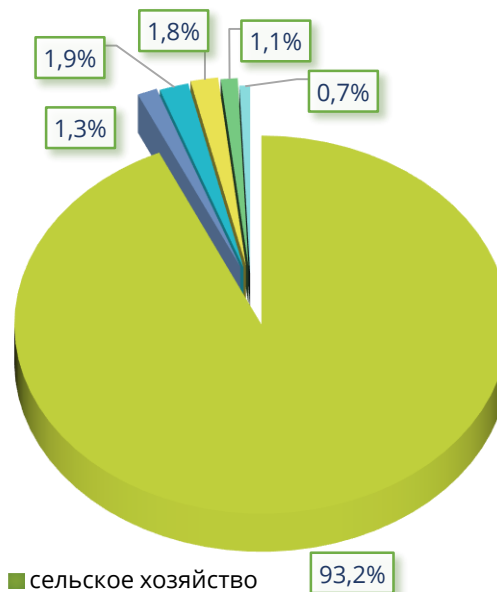
# ИНВЕСТИЦИИ

## Объем инвестиций в основной капитал

**733,5**  
млн. руб.

в 3,9 раза  
к уровню  
2016 года

## Структура инвестиций в основной капитал



**4** Реализующихся инвестиционных проекта

Крестьянско-фермерское хозяйство Галумяна А.Р.  
**15,1 млн. руб.**

ООО «Мещерское»  
**146 млн. руб.**



ООО «Сычевский животновод»  
**100 млн. руб.**

Обособленное подразделение «Тропарево-Сычевка»  
**127,4 млн. руб.**

- сельское хозяйство
- обеспечение электрической энергии, газом и паром
- деятельность профессиональная, научная и техническая
- деятельность в области здравоохранения и социальных услуг
- государственное управление и обеспечение военной безопасности
- прочее

Департамент инвестиционного развития Смоленской области



## Приоритетные направления инвестирования

### Сельское хозяйство

- Развитие продуктивного животноводства и сопутствующих высокотехнологических отраслей промышленной переработки.
- Освоение залежных, неэффективно используемых земель.
- Кормопроизводство и производство зерна.



### Строительство



- Жилищное строительство, в том числе льготное для молодых специалистов и многодетных семей.
- Строительство жилья эконом-класса, отвечающего стандартам ценовой доступности, энергоэффективности и экологичности.

### Промышленность

- Развитие свободных площадей действующих промышленных предприятий.
- Дальнейшая модернизация существующих технологических процессов путём внедрения инновационных проектов.
- Создание производств по переработке древесины и изделий из дерева.

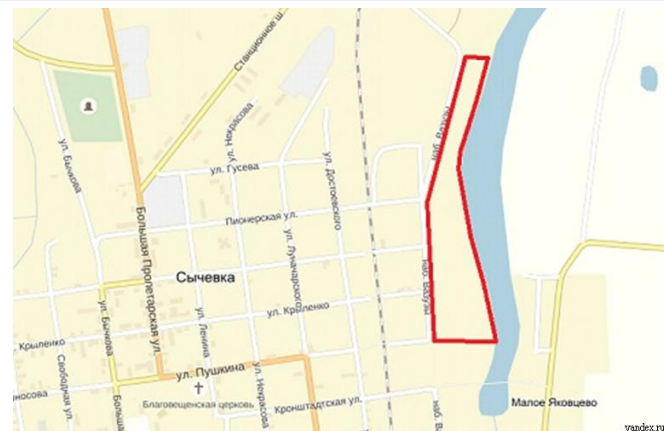




## Инвестиционная площадка № 67-19-04

### Местоположение:

г. Сычевка, ул. Набережная Вазузы;  
- расстояние до г. Москвы: 254 км;  
- расстояние до г. Смоленска: 235 км.



### Характеристика участка

Площадь	9,9 га
Категория земли	земли населенных пунктов
Форма собственности	муниципальная
Приоритетное направление использования	производственная деятельность

### Инженерная инфраструктура

Электроснабжение	ближайший центр питания ПС Сычевка 110/35/10 на расстоянии 1 км по прямой до границы земельного участка, резерв мощности 8,94 МВА
Газоснабжение	точка подключения на расстоянии 1 км от участка (труба диаметром 225 мм); максимальная мощность – 3 млн.куб.м./год; сроки осуществления тех. присоединения – 2 месяца, стоимость – 3 млн. руб. (за 1 км).
Водоснабжение	точка подключения на территории участка; максимальная мощность 100 куб .м./час., сроки осуществления тех. присоединения 1 мес., стоимость 5 тыс.руб.
Водоотведение	необходимо строительство локальных сооружений

### Подъездные пути

автомобильная дорога примыкает к участку

### Условия предоставления

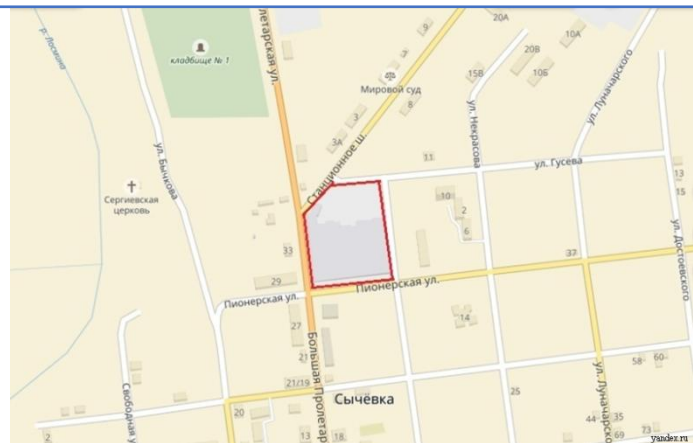
выкуп: 220,13 руб. за 1 кв. м.



## Инвестиционная площадка № 67-19-05

### Местоположение:

г. Сычевка, ул. Б.Пролетарская, д. 34;  
- расстояние до г. Москвы: 254 км;  
- расстояние до г. Смоленска: 235 км.



### Характеристика участка

Площадь	1,78 га
Категория земли	земли населенного пункта
Форма собственности	частная
Приоритетное направление использования	производственная деятельность

### Инженерная инфраструктура

Электроснабжение	ближайший центр питания ПС Сычевка 110/35/10 на расстоянии 1,3 км по прямой до границы земельного участка, резерв мощности 8,94 МВА
Газоснабжение	имеется, давление 0,3 Мпа
Водоснабжение	имеется, 300 куб.м/мес.
Водоотведение	имеется, 1000 куб.м/год

### Подъездные пути

автомобильная дорога примыкает к участку

### Условия предоставления

выкуп: около 60 млн. руб.





## Инвестиционная площадка № 67-19-06

### Местоположение:

- г. Сычевка, ул. Октябрьская, д. 8;
- расстояние до г. Москвы: 254 км;
- расстояние до г. Смоленска: 235 км.



<b>Характеристика участка</b>	<b>Площадь</b>	4,42 га
	<b>Категория земли</b>	земли населенного пункта
	<b>Форма собственности</b>	частная
	<b>Приоритетное направление использования</b>	производственная деятельность
<b>Инженерная инфраструктура</b>	<b>Электроснабжение</b>	ближайший центр питания ПС Сычевка 110/35/10 на расстоянии 1,8 км по прямой до границы земельного участка, резерв мощности 8,94 МВА
	<b>Газоснабжение</b>	ликвидировано, точка подключения в границах объекта (давление 0,3 Мпа)
	<b>Водоснабжение</b>	имеется, мощность 150 куб.м/мес.
	<b>Водоотведение</b>	имеется, мощность 1000 куб.м/год.
<b>Подъездные пути</b>		автомобильная дорога примыкает к участку
<b>Условия предоставления</b>		выкуп: около 60 млн. руб.





Сычевский район  
Смоленской области

# Малое предпринимательство

Число субъектов  
малого и среднего  
предпринимательства



236

Структура субъектов малого и среднего  
предпринимательства по сферам  
деятельности, %

По видам деятельности:



Услуги и ремонт  
автотранспорта



Бытовые и  
коммунальные  
услуги



Оптовая и  
розничная  
торговля



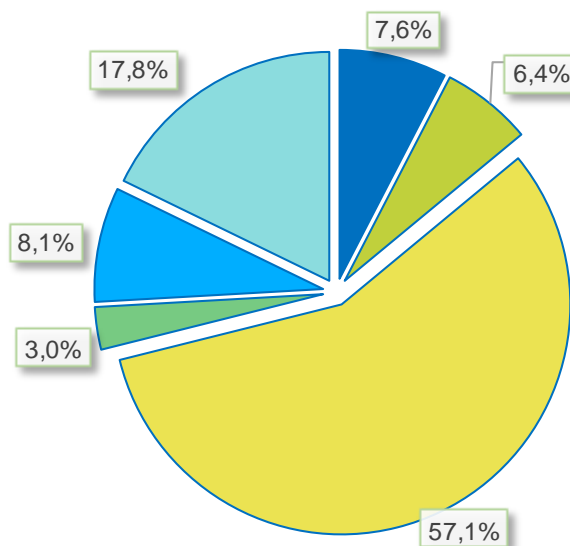
Сельское  
хозяйство



Заготовка и  
переработка  
древесины



Прочие  
виды



Департамент  
инвестиционного развития  
Смоленской области



Сычевский район  
Смоленской области

# Сельское хозяйство

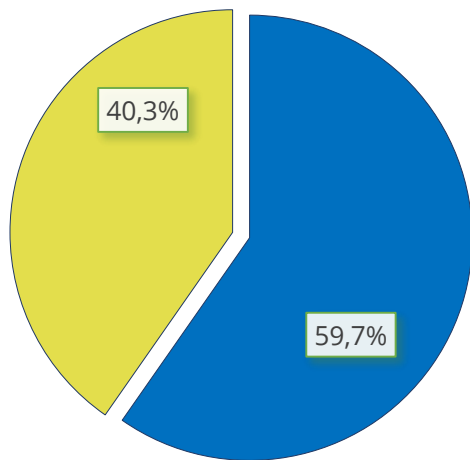
## Число предприятий



9

129 %  
к уровню  
2016 года

## Структура сельского хозяйства



■ Растениеводство  
■ Животноводство

## Производство основных видов продукции во всех категориях хозяйств



зерно



картофель



овоци



молоко



мясо скота и птицы



яйца

## Основные задачи на период до 2020 года

- ✓ Стимулирование инновационной деятельности и инновационного развития агропромышленного комплекса
- ✓ Вовлечение в оборот неиспользуемых земель сельскохозяйственного назначения



Департамент  
инвестиционного развития  
Смоленской области



Сычевский  
район  
Смоленской  
области

## Государственная поддержка субъектов малого и среднего предпринимательства Смоленской области

Реализация государственной политики в сфере развития малого и среднего предпринимательства осуществляется в рамках подпрограммы «Развитие малого и среднего предпринимательства в Смоленской области на 2014-2020 годы» областной государственной программы «Экономическое развитие Смоленской области», включая создание благоприятного предпринимательского и инвестиционного климата на 2014-2020 гг.

Возмещение до 50% затрат на технологическое присоединение к объектам электросетевого хозяйства мощностью до 1,5 МВт

Возмещение до 50% затрат на уплату первого взноса (аванса) по договорам лизинга оборудования с российскими лизинговыми организациями



Возмещение до 30% затрат, связанных с приобретением оборудования в целях модернизации и технического перевооружения производственных мощностей



**Департамент инвестиционного развития  
Смоленской области**

214014, г. Смоленск, ул. Энгельса, д. 23

Сайт: [dep.smolinvest.com](http://dep.smolinvest.com)

E-mail: [invest-smolensk@yandex.ru](mailto:invest-smolensk@yandex.ru),  
[ofp@smolinvest.com](mailto:ofp@smolinvest.com)



Департамент  
инвестиционного развития  
Смоленской области

[www.smolinvest.com](http://www.smolinvest.com)



Сычевский район  
Смоленской области

# Государственная поддержка сельхозтоваропроизводителей (субсидии)

## Растениеводство

1. Субсидии на возмещение части затрат на приобретение элитных семян.
2. Субсидии на оказание несвязанной поддержки в области растениеводства.
3. Субсидии на возмещение части затрат на проведение культуртехнических мероприятий и внесение мелиорантов, понижающих кислотность почв на мелиорируемых землях, вовлекаемых в сельскохозяйственный оборот (проведение известкования и(или) фосфоритования почв).
4. Субсидии на возмещение части затрат на проведение гидромелиоративных мероприятий.
5. Субсидии на возмещение части затрат на закладку и уход за многолетними насаждениями.
6. Субсидии на оказание несвязанной поддержки в области производства рапса на семена.

## Развитие сельских территорий

1. Социальные выплаты на строительство (приобретение) жилья в сельской местности гражданам, в том числе молодым семьям и молодым специалистам.
2. Субсидии на развитие газификации в сельской местности.
3. Субсидии на развитие водоснабжения в сельской местности.
4. Субсидии на реализацию мероприятия по комплексному обустройству площадок под компактную жилищную застройку в сельской местности.
5. Грантовая поддержка местных инициатив граждан, проживающих в сельской местности.

## Животноводство

1. Субсидии на поддержку племенного животноводства.
2. Субсидии на повышение продуктивности в молочном скотоводстве.
3. Субсидии на возмещение части затрат на прирост поголовья молочных коров.
4. Субсидия на возмещение части затрат на приобретение племенного молодняка крупного рогатого скота молочного направления в племенных стадах, зарегистрированных в государственном племенном регистре.
5. Субсидии на возмещение части затрат на реализацию мер по оздоровлению от вируса лейкоза крупного рогатого скота.
6. Субсидии на возмещение части затрат на содержание высокопродуктивного поголовья молочных коров.

## С/х страхование

Субсидии на возмещение части затрат на уплату страховой премии, начисленной по договору сельскохозяйственного страхования в области растениеводства и(или) животноводства.

## Грантовая поддержка

1. Гранты на создание и развитие крестьянского (фермерского) хозяйства начинающим фермерам.
2. Гранты на развитие семейных животноводческих ферм на базе крестьянских хозяйств, включая индивидуальных предпринимателей.
3. Гранты сельскохозяйственным потребительским кооперативам для развития материально-технической базы.

## Возмещение процентных ставок по кредитам

1. Субсидии на возмещение части затрат на уплату процентов по краткосрочным кредитам на производство и(или) переработку продукции растениеводства и(или) животноводства.
2. Субсидии на возмещение части затрат на уплату процентов по кредитам, полученным крестьянскими (фермерскими) хозяйствами, гражданами, ведущими личное подсобное хозяйство, и сельскохозяйственными кооперативами (кроме кредитных).
3. Субсидии на возмещение части затрат на уплату процентов по инвестиционным кредитам.

## Модернизация объектов АПК и приобретение с/х техники

1. Субсидии на возмещение части затрат на приобретение сельскохозяйственной техники для производства сельскохозяйственной продукции.
2. Субсидии на возмещение части затрат на приобретение сельскохозяйственной техники и(или) оборудования для производства и(или) первичной обработки льна-долгунца.
3. Субсидии на возмещение части затрат на приобретение оборудования для убойных пунктов (цехов).



Департамент  
инвестиционного развития  
Смоленской области

[www.smolinvest.com](http://www.smolinvest.com)



Сычевский район  
Смоленской области

# Транспорт



Общая  
протяженность  
дорог

Автодороги в муниципальной  
собственности:

48,5 км  
грунтовые  
128,7 км  
асфальтобетонные



2 автодороги регионального  
значения, в том числе:



Р-134 Смоленск-Вязьма-  
Зубцов

1 железнодорожная магистраль:



Вязьма-Ржев



Департамент  
инвестиционного развития  
Смоленской области



Сычевский район  
Смоленской области

# СВЯЗЬ

2  
организации,  
оказывающие  
услуги связи



1. Сычевский ЛТЦ Вяземского МЦТЭТ Смоленского филиала ОАО «Ростелеком»  
2. ОСП «Сычевский почтамт» УФПС Смоленской области

5  
операторов  
сотовой связи



20  
почтовых  
отделений  
связи



Активно работает сеть  
Интернет, спутниковое  
телерадиовещание



Департамент  
инвестиционного развития  
Смоленской области



Сычевский  
район  
Смоленской  
области

# Потребительский рынок товаров и услуг

Количество  
предприятий  
розничной торговли



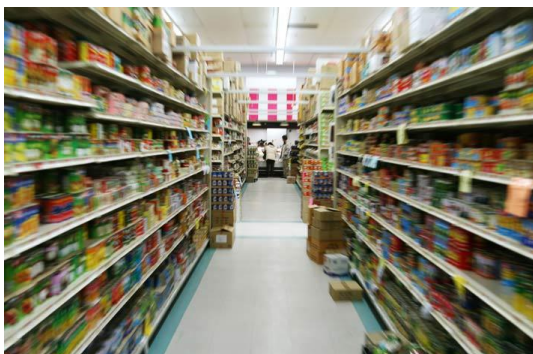
154

Оборот розничной  
торговли



84,9

млн. руб.



Общественное  
питание



22



19

Бытовое  
обслуживание

Обеспеченность  
населения  
торговыми  
площадями  
на 1 тыс. чел.



383,2  
КВ.М.



Департамент  
инвестиционного развития  
Смоленской области

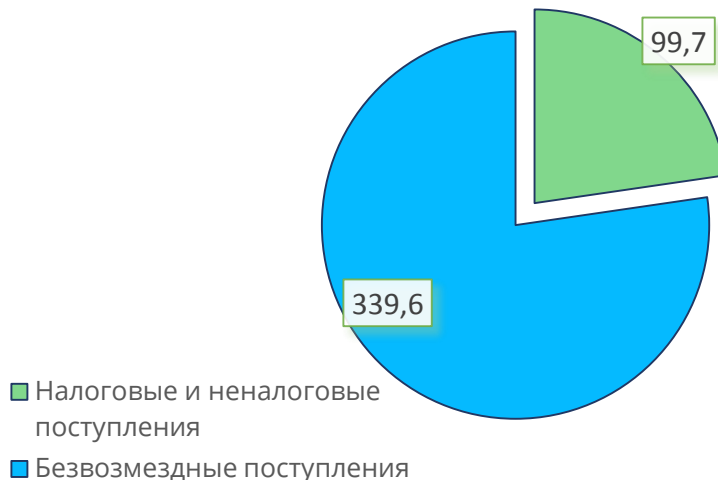
[www.smolinvest.com](http://www.smolinvest.com)



## Финансовые организации, осуществляющие деятельность

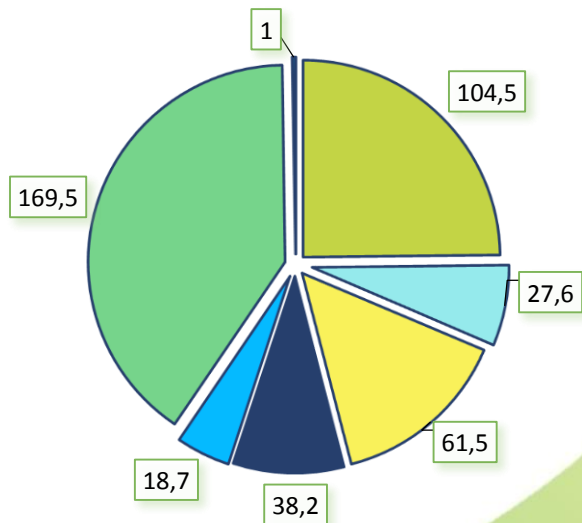
Банки	Страховые компании
АК Сберегательный банк РФ №08609/130	Филиал ПАО СК «Росгосстрах» в Смоленской области (страховой отдел в г. Сычевка) Филиал ООО «РГС-Медицина»

## Структура доходов, млн. руб.



## Структура расходов, млн. руб.

- Национальная экономика
- Жилищно-коммунальное хозяйство
- Общегосударственные расходы
- культура
- Социальная политика
- Образование
- Другое





Сычевский район  
Смоленской области

# Образование



Муниципальные образовательные учреждения



Учреждения общего образования



Учреждения дошкольного образования



Учреждения дополнительного образования

## Общее образование

Численность школьников  
1 171 чел.

10 средних общеобразовательных школ: 8 сельских малокомплектных школ и 2 городские школы.

## Дополнительное образование

Численность учащихся  
1 326 чел.

Сычевская детско-юношеская спортивная школа  
Дом детского творчества

## Дошкольное образование

7 детских садов: 3 городских и 4 сельских



Департамент  
инвестиционного развития  
Смоленской области



Сычевский  
район  
Смоленской  
области

# Здравоохранение

## СЕТЬ МЕДИЦИНСКИХ УЧРЕЖДЕНИЙ

Фельдшерско-акушерские пункты	12
ОГБУЗ «Сычевская ЦРБ»	1
ФКУ ПБСТИН (психиатрическая больница)	1



47

Количество  
коек



18  
чел.

Численность  
врачей в  
районе



78,7  
чел.

Обеспеченность  
медицинскими  
работниками  
(на 10 тыс. чел.)

На территории района находится Смоленская психиатрическая больница строгого типа с интенсивным наблюдением, в которой наблюдается более 500 пациентов.



Департамент  
инвестиционного развития  
Смоленской области

[www.smolinvest.com](http://www.smolinvest.com)



Сычевский  
район  
Смоленской  
области

# Спорт



Численность населения,  
занимающаяся физкультурой и  
спортом

**2 350** чел.



**30** спортивных объектов

**1** спортивная школа

МКУ ДО «Сычевская Детская  
юношеская спортивная школа»



В 2017 г. проведено

**36** спортивно-  
массовых мероприятий



Департамент  
инвестиционного развития  
Смоленской области



Сычевский  
район  
Смоленской  
области

# Культура

Сычевский краеведческий  
музей



Сычевский Дом культуры



Музеи



Клубы и Дома  
культуры



Библиотеки

В 2017 г. проведено  
**5 738** мероприятий в сфере культуры

В **105** клубных формированиях  
занимаются **906** человек

В библиотеках зарегистрировано  
**10 289** читателей,  
книговыдача **244 288** экземпляров



Департамент  
инвестиционного развития  
Смоленской области

[www.smolinvest.com](http://www.smolinvest.com)



Сычевский район  
Смоленской области

# Туризм



Туристические  
фирмы



Средства  
размещения



Объекты  
культурного  
наследия

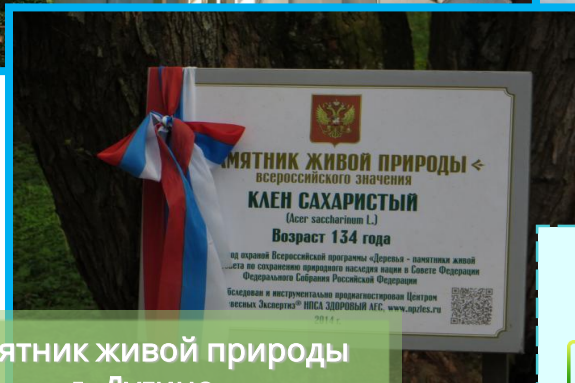
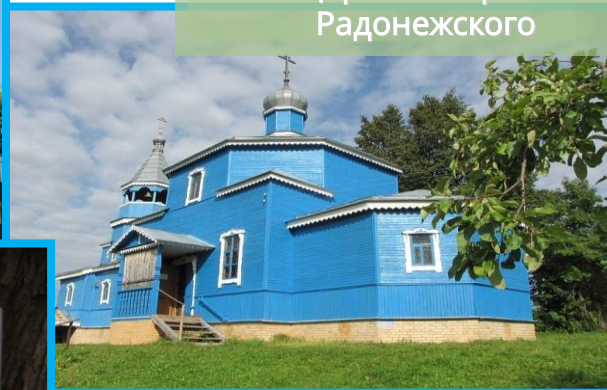


Церкви  
и храмы

Свято-благовещенская  
церковь



Церковь Сергия  
Радонежского



Памятник живой природы  
д. Дугино

Событийный туризм



28 июля – Празднование  
Дня Крещения Руси на  
истоке Днепра

Приоритетные  
направления:



Рекреационный



Культурно-  
познавательный



Сельский и  
экологический



Религиозный

Департамент  
инвестиционного развития  
Смоленской области

[www.smolinvest.com](http://www.smolinvest.com)



# SWOT - анализ

<b>Сильные стороны</b> S	<ul style="list-style-type: none"><li>• большое количество свободных мощностей;</li><li>• выгодное географическое положение;</li><li>• относительная близость к московской агломерации;</li><li>• наличие магистральных газопроводов;</li><li>• наличие комплекса культурно-исторических ценностей;</li><li>• экологически чистые территории;</li><li>• наличие сырья: леса, песчаногравийной смеси.</li></ul>
<b>Слабые стороны</b> W	<ul style="list-style-type: none"><li>• слабость инновационной составляющей в промышленности;</li><li>• отсутствие бизнес-инкубаторов и технопарков;</li><li>• вытеснение продукции предприятий области продукцией иностранного производства;</li><li>• дефицит кадров из-за возникших демографических диспропорций.</li></ul>
<b>Возможности</b> O	<ul style="list-style-type: none"><li>• расширение рынка продукции местных производителей;</li><li>• внедрение инновационных технологий;</li><li>• вовлечение в сельхозпроизводство неиспользуемых угодий;</li><li>• развитие специализированных видов туризма: рыболовство, охота.</li></ul>
<b>Угрозы</b> T	<ul style="list-style-type: none"><li>• демографическое старение населения;</li><li>• отток из района способной творческой молодежи.</li></ul>





Сычевский  
район  
Смоленской  
области

# Контакты

## ГЛАВА МУНИЦИПАЛЬНОГО ОБРАЗОВАНИЯ «СЫЧЕВСКИЙ РАЙОН» СМОЛЕНСКОЙ ОБЛАСТИ:

Орлов  
Евгений Тимофеевич  
Телефон: (48130) 4-11-33  
E-mail: [sychevka1.adm@mail.ru](mailto:sychevka1.adm@mail.ru)  
Сайт: [sychevka.admin-smolensk.ru](http://sychevka.admin-smolensk.ru)

## ЗАМЕСТИТЕЛЬ ГЛАВЫ МУНИЦИПАЛЬНОГО ОБРАЗОВАНИЯ «СЫЧЕВСКИЙ РАЙОН» СМОЛЕНСКОЙ ОБЛАСТИ ПО ИНВЕСТИЦИОННОЙ ДЕЯТЕЛЬНОСТИ:

Данилевич  
Кирилл Геннадьевич  
Телефон: (48130) 4-11-44

## ДЕПАРТАМЕНТ ИНВЕСТИЦИОННОГО РАЗВИТИЯ СМОЛЕНСКОЙ ОБЛАСТИ:

Телефон: (4812) 20-55-20  
Факс: (4812) 20-55-39  
E-mail: [dep@smolinvest.com](mailto:dep@smolinvest.com)  
Сайт: [dep.smolinvest.com](http://dep.smolinvest.com)

## ООО «КОРПОРАЦИЯ ИНВЕСТИЦИОННОГО РАЗВИТИЯ»:

Телефон: (4812) 77-00-22  
E-mail: [smolregion67@yandex.ru](mailto:smolregion67@yandex.ru)  
Сайт: [corp.smolinvest.com](http://corp.smolinvest.com)



Департамент  
инвестиционного развития  
Смоленской области