

Инвестиционный паспорт





Сычевский
район
Смоленской
области

Обращение Главы муниципального образования «Сычевский район» Смоленской области

Дорогие друзья!



**Орлов
Евгений Тимофеевич**

Наш Сычевский район богат историей, неповторимой природой земли Сычевской, радушием и доброжелательностью сычевлян. На территории района немало памятников археологии, истории, культовой и усадебной культуры. По праву сычевляне гордятся своими предками, которые умели и хлеб растить и защищать Родину от иноземных захватчиков. На Сычевской земле в 1,5 км от деревни Дудкино берет свое начало великая русская река Днепр.

Муниципальные органы власти приглашают к сотрудничеству инвесторов и готовы обеспечить поддержку своим партнерам в реализации инвестиционных проектов, обеспечивающих социально-экономическое развитие муниципального образования «Сычевский район» Смоленской области.

Приезжайте к нам, мы будем рады сотрудничеству с Вами, и приятно удивим Вас размахом наших полей, лесов, радушием людей! Разнообразие историко-культурных и природных богатств Сычевского района позволяет удовлетворить культурные, паломнические, оздоровительные интересы путешественников, развивать спортивный туризм, охоту и рыболовство.

Поддерживая официальные контакты и деловые отношения, мы заинтересованы в расширении партнерских связей на территории нашей страны и за рубежом.

Добро пожаловать в Сычевский район!



Департамент
инвестиционного развития
Смоленской области

www.smolinvest.com



Сычевский район
Смоленской области

Историческая справка



К 1811 году в Сычевском уезде была наибольшая плотность населения по Смоленской губернии – 40 человек на 1 квадратную версту. К 1828 году число жителей уезда достигло 75102 человек. В 1821 году в Сычевский уезд входило 23 волости.

В начале прошлого века в Сычевке появился свой кусочек Европы – 2 мраморных льва у входа в городской парк. Они были сделаны в далекой Венеции руками итальянских мастеров и «охраняли» въезд в усадьбу Дугино графов Паниных, в которой гостил император Павел I и писатель Денис Фонвизин.



1448

Первое упоминание наименования поселения Сычевка

1493

Сычевские земли присоединены к Русскому государству

1776

Создание в Смоленской губернии Сычевского уезда

1930

Сычевка – районный центр Смоленской области

Департамент инвестиционного развития Смоленской области

www.smolinvest.com



Сычевский район
Смоленской области

Сычевский район сегодня



Общая площадь
1 803,9 кв. км.



Городские поселения

1

Сычевское



Население
13,6 тыс. чел.



Сельские поселения

4

- 1.Дугинское
- 2.Караваевское
- 3.Мальцевское
- 4.Никольское



Тверская область



Департамент
инвестиционного развития
Смоленской области

www.smolinvest.com



Сычевский район
Смоленской области

Природные ресурсы



По территории района протекают реки Вазуза, Лосьмина, Касня, Яблонька, Ракитня.



Сычевский район расположен в основном на Вазузской низменности в бассейнах рек Днепр и Волга. Местность холмистая, изрезанная оврагами. Центр города доминирует над районами, прилегающими к реке.



Климат умеренно континентальный со сравнительно теплым летом и умеренно холодной зимой. Наиболее холодный месяц – январь, наиболее теплый – июль



В районе имеются полезные ископаемые осадочного происхождения: песок, глина, торф, гравий. Объемов доказанных запасов нет, освоение по мере необходимости использования. Богат район и подземными водами.



Группа и вид полезного ископаемого	Месторождения		
	Крупные	Средние	Малые
Легкоплавкие глины и суглинки для производства кирпича и керамики		Гкр	Гр
Пески строительные	Пст	Пст	Пст
Пески-отошители		Пб	Пб
Песчано-гравийные материалы	Г	Г	Г

• Центры комплексных месторождений

Знаки месторождений глинистых стройматериалов подкрашены зеленым, карбонатных стройматериалов - желтым, обломочных стройматериалов - голубым, керамического-огнеупорного сырья, минеральных удобрений и прочих ископаемых - розовым. Красные цифры - номера месторождений по каталогу



Департамент
инвестиционного развития
Смоленской области



Сычевский район
Смоленской области

Социально-экономическое развитие

Среднемесячная
зарплатная
плата
работников

20,3
тыс. руб.

73,2%
к средне-
областному
уровню

Объем отгруженных
товаров собственного
производства, выполненных
работ и услуг по всем видам
экономической
деятельности

187,4 млн. руб.

Оборот
розничной
торговли

82,6 млн. руб.

Уровень безработицы

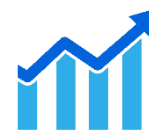


1,35 %

Численность
трудоспособного
населения

7 760 чел.

Динамика отчислений



2015 год

2016 год

Объем доходов

255 млн. руб.

> на 8 млн. руб.

Объем расходов

255 млн. руб.

< на 7 млн. руб.

Департамент
инвестиционного развития
Смоленской области

www.smolinvest.com



Сычевский район
Смоленской области

ИНВЕСТИЦИИ

Объем инвестиций в основной капитал

187,1
млн. руб.

101,8%
к уровню
2015 года



Реализующихся
инвестиционных
проекта

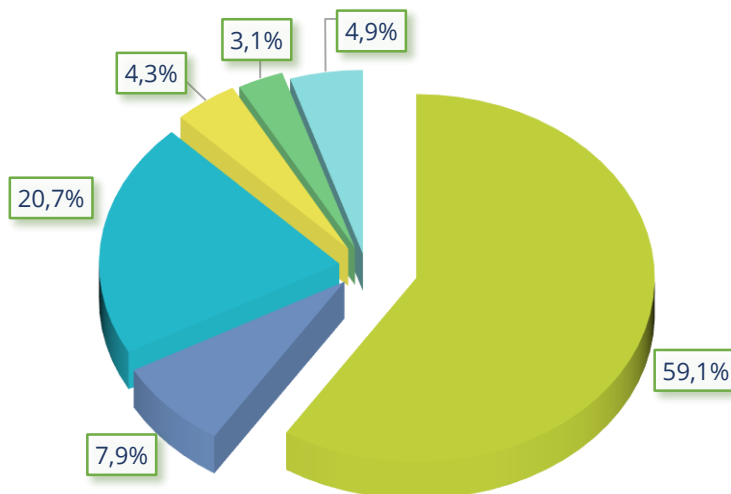
ООО «Мещерское»
146 млн. руб.



ООО «Сычевский
животновод»
88,5 млн. руб.

Обособленное подразделение
«Тропарево-Сычевка»
127,4 млн. руб.

Структура инвестиций в основной капитал



- сельское хозяйство
- производство и распределение электроэнергии, газа и воды
- транспорт и связь
- здравоохранение и предоставление социальных услуг
- государственное управление и обеспечение военной безопасности
- прочее

Департамент
инвестиционного развития
Смоленской области



Приоритетные направления инвестирования

Сельское хозяйство

- Развитие продуктивного животноводства и сопутствующих высокотехнологических отраслей промышленной переработки.
- Освоение залежных, неэффективно используемых земель.
- Кормопроизводство и производство зерна.



Строительство



- Жилищное строительство, в том числе льготное для молодых специалистов и многодетных семей.
- Строительство жилья эконом-класса, отвечающего стандартам ценовой доступности, энергоэффективности и экологичности.

Промышленность

- Развитие свободных площадей действующих промышленных предприятий.
- Дальнейшая модернизация существующих технологических процессов путём внедрения инновационных проектов.
- Создание производств по переработке древесины и изделий из дерева.



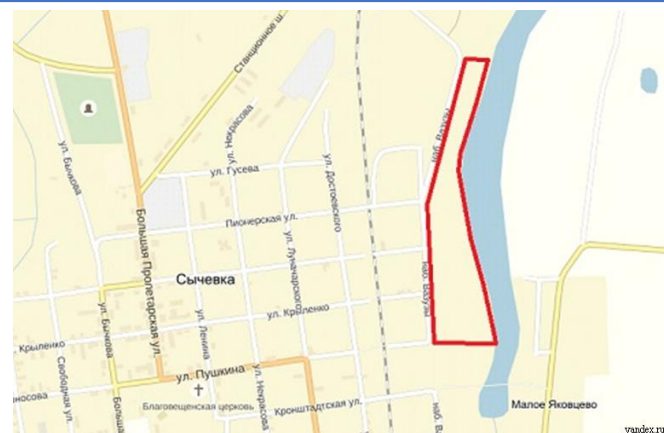


Инвестиционные площадки

Инвестиционная площадка № 67-19-04

Местоположение:

г. Сычевка, ул. Набережная Вазузы
-расстояние до г. Москвы: 254 км.
-расстояние до г. Смоленска: 235 км.



Характеристика участка

Площадь	9,9 га
Категория земли	земли населенных пунктов
Форма собственности	муниципальная
Приоритетное направление использования	производственная деятельность

Инженерная инфраструктура

Электроснабжение	Точка подключения на территории участка, максимальная мощность – 1000 кВт, сроки осуществления тех. подключения – 6 мес., стоимость – 3,0 млн.руб.
Газоснабжение	В 1 км от участка (труба диаметром 225 мм); максимальная площадь – 3 млн.куб.м./год; сроки осуществления тех. присоединения – 2 месяца, стоимость – 3 млн. руб. (за 1 км).
Водоснабжение	Точка подключения на территории участка; максимальная мощность 100 куб .м./час., сроки осуществления тех. присоединения 1 мес., стоимость 5 тыс.руб.
Водоотведение	Не имеется, необходимо строительство локальных сооружений

Условия предоставления

Покупка 220,13 руб. за 1 кв. м.

Подъездные пути

автомобильная дорога

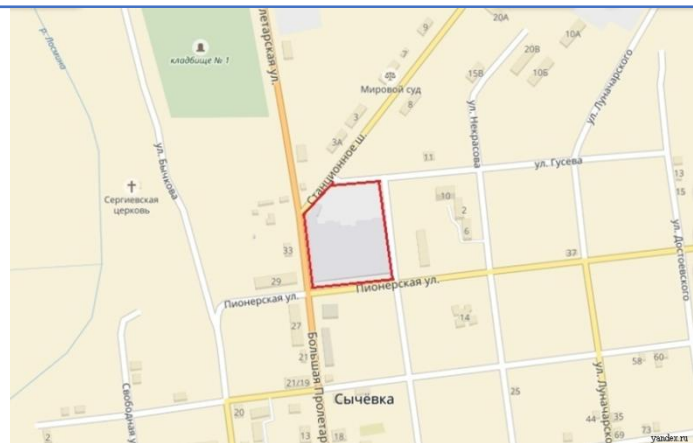




Инвестиционная площадка № 67-19-05

Местоположение:

г. Сычевка, ул. Б.Пролетарская, д. 34
-расстояние до г. Москвы: 254 км.
-расстояние до г. Смоленска: 235 км.



Характеристика участка

Площадь	1,78 га
Категория земли	земли населенного пункта
Форма собственности	частная
Приоритетное направление использования	производственная деятельность

Инженерная инфраструктура

Электроснабжение	Имеется, мощность 3150 кВт
Газоснабжение	Имеется, давление 0,3 Мпа
Водоснабжение	Имеется, 300 куб.м/мес.
Водоотведение	Имеется, 1000 куб.м/год

Условия предоставления

Покупка, ориентировочная стоимость – 60 млн.руб.

Подъездные пути

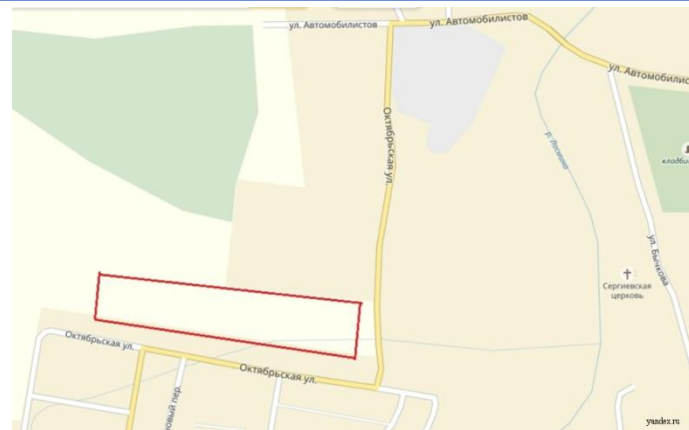
Автомобильная дорога



Инвестиционная площадка № 67-19-06

Местоположение:

г. Сычевка, ул. Октябрьская, д.8
-расстояние до г. Москвы: 254 км.
-расстояние до г. Смоленска: 235 км.



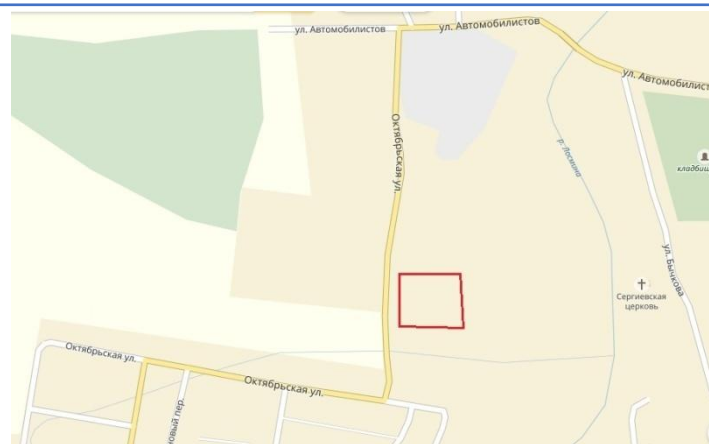
Характеристика участка	Площадь	4,42 га
	Категория земли	Земли населенного пункта
	Форма собственности	частная
	Приоритетное направление использования	производственная деятельность
Инженерная инфраструктура	Электроснабжение	Имеется, 1260 Квт
	Газоснабжение	Ликвидировано, точка подключения в границах объекта (давление 0,3 Мпа)
	Водоснабжение	Имеется, мощность 150 куб.м/мес.
	Водоотведение	Имеется, мощность 1000 куб.м/год.
Условия предоставления		Покупка, ориентировочная стоимость – 60 млн.руб.
Подъездные пути		Автомобильная дорога



Инвестиционная площадка № 67- 19- 07

Местоположение:

г. Сычевка, ул. Октябрьская, д. 5
-расстояние до г. Москвы: 254 км.
-расстояние до г. Смоленска: 235 км.



Характеристика участка	Площадь	1,2 га
	Категория земли	земли населенного пункта
	Форма собственности	частная
	Приоритетное направление использования	производственная деятельность
Инженерная инфраструктура	Электроснабжение	Имеется, мощность 1260 Квт
	Газоснабжение	Точка подключения в 100 м, давление 0,3 Мпа, стоимость согласно смете
	Водоснабжение	Имеется, мощность 150 куб.м/мес.
	Водоотведение	Имеется, мощность 1000 куб.м/год
Условия предоставления	Покупка, ориентировочная стоимость 60 млн. рублей	
Подъездные пути	Автомобильная дорога	



Сычевский район
Смоленской области

Малое предпринимательство

Число субъектов
малого и среднего
предпринимательства

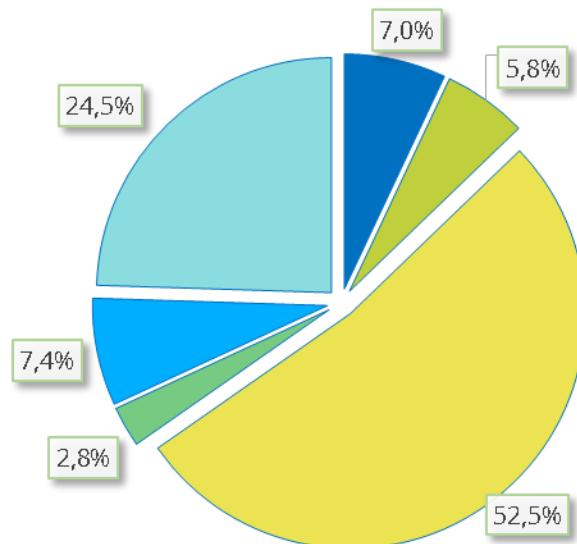


257

100,4% к уровню 2015 года

По видам деятельности:

Структура субъектов малого и среднего
предпринимательства по сферам
деятельности, %



Услуги и ремонт
автотранспорта



Бытовые и
коммунальные
услуги



Оптовая и
розничная
торговля



Сельское
хозяйство



Заготовка и
переработка
древесины



Прочие
виды



Департамент
инвестиционного развития
Смоленской области



Сычевский
район
Смоленской
области

Государственная поддержка субъектов малого и среднего предпринимательства Смоленской области

Реализация государственной политики в сфере развития малого и среднего предпринимательства осуществляется в рамках подпрограммы «Развитие малого и среднего предпринимательства в Смоленской области на 2014-2020 годы» областной государственной программы «Экономическое развитие Смоленской области», включая создание благоприятного предпринимательского и инвестиционного климата на 2014-2020 гг.

Возмещение до 50% затрат на технологическое присоединение к объектам электросетевого хозяйства мощностью до 1,5 МВт

Возмещение до 50% затрат, связанных с приобретением оборудования в целях и (или) развития и (или) модернизации производства товаров

Возмещение до 50% затрат первого взноса (аванса) субъектам МСП, заключившим договоры лизинга оборудования с российскими лизинговыми организациями



Департамент инвестиционного развития Смоленской области



214025, г. Смоленск, ул. Полтавская, д. 8а



Сайт: dep.smolinvest.com



E-mail: invest-smolensk@yandex.ru,
ofp@smolinvest.com



Департамент
инвестиционного развития
Смоленской области

www.smolinvest.com



Сычевский район
Смоленской области

Сельское хозяйство

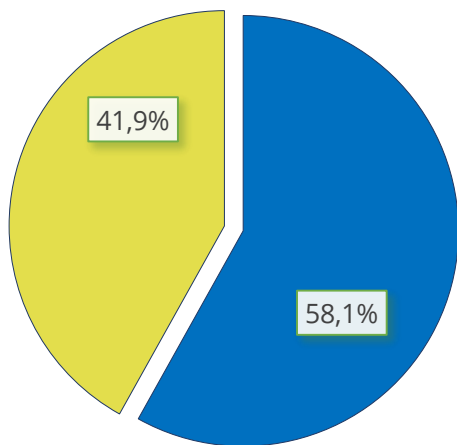
Число предприятий



7

175 %
к уровню
2015 года

Структура сельского хозяйства



■ Растениеводство
■ Животноводство

Производство основных видов продукции во всех категориях хозяйств



зерно



картофель



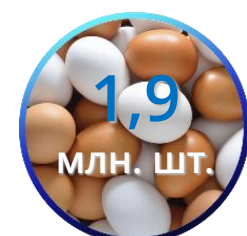
овоци



молоко



мясо скота и птицы



яйца

Основные задачи на период до 2019 года

- ✓ Стимулирование инновационной деятельности и инновационного развития агропромышленного комплекса
- ✓ Вовлечение в оборот неиспользуемых земель сельскохозяйственного назначения



Департамент
инвестиционного развития
Смоленской области

www.smolinvest.com



Сычевский район
Смоленской области

Государственная поддержка сельхозтоваропроизводителей (субсидии)

Растениеводство

1. Субсидии на возмещение части затрат на приобретение элитных семян.
2. Субсидии на оказание несвязанной поддержки в области растениеводства.
3. Субсидии на оказание несвязанной поддержки в области производства льна-долгунца.
4. Субсидии на производство реализованной льнотресты (в переводе на льноволокно).
5. Субсидии на возмещение части затрат на приобретение сельскохозяйственной техники и(или) оборудования для производства и(или) первичной обработки льна-долгунца.
6. Субсидии на возмещение части затрат на проведение культуртехнических мероприятий и внесение мелиорантов, понижающих кислотность почв на мелиорируемых землях, вовлекаемых в сельскохозяйственный оборот (проведение известкования и(или) фосфоритования почв).

Развитие сельских территорий

1. Социальные выплаты на строительство (приобретение) жилья в сельской местности гражданам, в том числе молодым семьям и молодым специалистам.
2. Субсидии на развитие газификации в сельской местности.
3. Субсидии на развитие водоснабжения в сельской местности.
4. Субсидии на реализацию мероприятия по комплексному обустройству площадок под компактную жилищную застройку в сельской местности.

С/х страхование

Субсидии на возмещение части затрат на уплату страховой премии, начисленной по договору сельскохозяйственного страхования в области растениеводства и(или) животноводства.

Животноводство

1. Субсидии на содержание племенных сельскохозяйственных животных: племенного маточного поголовья крупного рогатого скота, племенного маточного поголовья кроликов, племенных быков-производителей, оцененных по качеству потомства или находящихся в процессе оценки этого качества.
2. Субсидии на возмещение части затрат на приобретение племенного молодняка крупного рогатого скота молочного направления в племенных стадах, зарегистрированных в Государственном племенном регистре.
3. Субсидии на повышение продуктивности в молочном скотоводстве.
4. Субсидии на возмещение части затрат на прирост поголовья молочных коров.
5. Субсидия на возмещение части затрат на содержание высокопродуктивного поголовья молочных коров.
6. Субсидии на содержание товарного маточного поголовья крупного рогатого скота мясных пород и их помесей.
7. Субсидии на возмещение части затрат на приобретение оборудования для убойных пунктов (цехов).
8. Субсидии на возмещение части затрат на реализованную товарную рыбу, произведенную в Смоленской области.

Грантовая поддержка

1. Гранты на создание и развитие крестьянского (фермерского) хозяйства начинающим фермерам.
2. Гранты на развитие семейных животноводческих ферм на базе крестьянских хозяйств, включая индивидуальных предпринимателей.
3. Гранты сельскохозяйственным потребительским кооперативам для развития материально-технической базы.

Возмещение процентных ставок по кредитам

1. Субсидии на возмещение части затрат на уплату процентов по краткосрочным кредитам на производство и(или) переработку продукции растениеводства и(или) животноводства.
2. Субсидии на возмещение части затрат на уплату процентов по краткосрочным кредитам, полученным организациями и индивидуальными предпринимателями, осуществляющими первичную и(или) последующую (промышленную) переработку сельскохозяйственной продукции.
3. Субсидии на возмещение части затрат на уплату процентов по кредитам, полученным крестьянскими (фермерскими) хозяйствами, гражданами, ведущими личное подсобное хозяйство, и сельскохозяйственными кооперативами (кроме кредитных).
4. Субсидии на возмещение части затрат на уплату процентов по инвестиционным кредитам.

Модернизация объектов АПК и приобретение с/х техники

Субсидии на возмещение части затрат на приобретение сельскохозяйственной техники для производства сельскохозяйственной продукции.



Департамент
инвестиционного развития
Смоленской области

www.smolinvest.com



Сычевский район
Смоленской области

Транспорт



Общая
протяженность
дорог

Автодороги в муниципальной
собственности:

48,5 км
грунтовые
128,7 км
асфальтобетонные



2 автодороги регионального
значения, в том числе:



Р-134 Смоленск-Вязьма-
Зубцов

1 железнодорожная магистраль:



Вязьма-Ржев



Департамент
инвестиционного развития
Смоленской области



Сычевский район
Смоленской области

СВЯЗЬ

2
организации,
оказывающие
услуги связи



1. Сычевский ЛТЦ Вяземского МЦТЭТ Смоленского филиала ОАО «Ростелеком»
2. ОСП «Сычевский почтамт» УФПС Смоленской области

4
оператора
сотовой связи



20
почтовых
отделений
связи



Активно работает сеть
Интернет,
спутниковое
телерадиовещание



Департамент
инвестиционного развития
Смоленской области



Сычевский
район
Смоленской
области

Потребительский рынок товаров и услуг

Количество
предприятий
розничной торговли



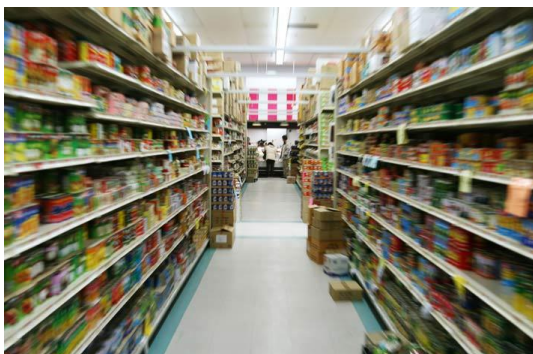
147

Оборот розничной
торговли



82,6

млн. руб.



Общественное
питание

22



Бытовое
обслуживание

18



Обеспеченность
населения
торговыми
площадями
на 1 тыс. чел.

361
КВ.М.



Департамент
инвестиционного развития
Смоленской области

www.smolinvest.com



Финансовая деятельность

Финансовые организации, осуществляющие деятельность

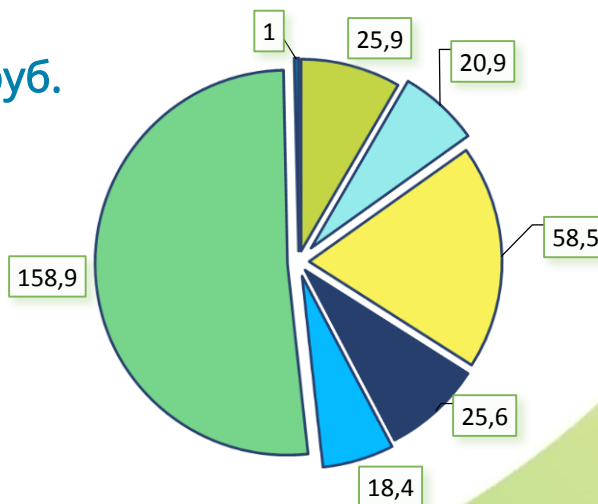
Банки	Страховые компании
АК Сберегательный банк РФ №08609/130	Филиал ПАО СК «Росгосстрах» в Смоленской области (страховой отдел в г.Сычевка) Филиал ООО «РГС-Медицина»

Структура доходов, млн. руб.



Структура расходов, млн. руб.

- Национальная экономика
- Жилищно-коммунальное хозяйство
- Общегосударственные расходы
- культура
- Социальная политика
- Образование
- Другое





Сычевский район
Смоленской области

Образование



Муниципальные образовательные учреждения



Учреждения общего образования



Учреждения дошкольного образования



Учреждения дополнительного образования

Общее образование

Численность школьников
1173 чел.

10 средних общеобразовательных школ: 8 сельских малокомплектных школ и 2 городские школы.

Дополнительное образование

Сычевская детско-юношеская спортивная школа (занимаются 687 человек)

Дом детского творчества (занимаются 468 человек)

Дошкольное образование

7 детских садов: 3 городских и 4 сельских, Численность дошкольников – 458 человек, очередь на зачисление детей в дошкольные учреждения отсутствует.



Департамент
инвестиционного развития
Смоленской области



Сычевский район
Смоленской области

Здравоохранение

СЕТЬ МЕДИЦИНСКИХ УЧРЕЖДЕНИЙ

Фельдшерско-акушерские пункты	12
ОГБУЗ «Сычевская ЦРБ»	1
ФКУ ПБСТИН (психиатрическая больница)	1



47

Количество
коек



18
чел.

Численность
врачей в
районе



78,7
чел.

Обеспеченность
медицинскими
работниками
(на 10 тыс. чел.)

На территории района находится Смоленская психиатрическая больница строгого типа с интенсивным наблюдением, в которой наблюдается более 500 пациентов.



Департамент
инвестиционного развития
Смоленской области

www.smolinvest.com



Сычевский
район
Смоленской
области

Спорт



Численность населения,
занимающаяся физкультурой и
спортом

1770 чел.



30 спортивных объектов

1 спортивная школа

МКУ ДО «Сычевская Детская
юношеская спортивная школа»



В 2016 г. проведено

35 спортивно-массовых
мероприятий



Департамент
инвестиционного развития
Смоленской области



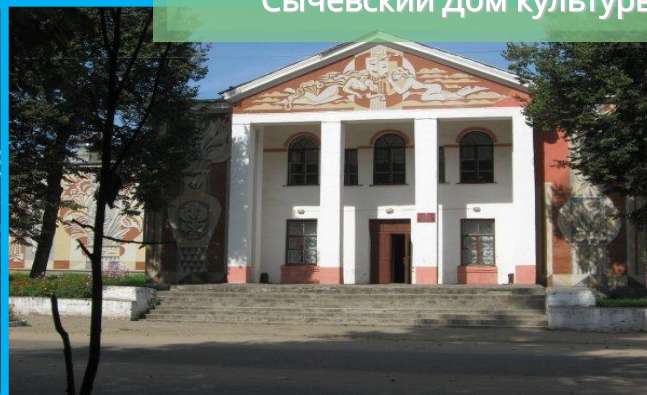
Сычевский район
Смоленской области

Культура

Сычевский краеведческий музей



Сычевский Дом культуры



Сычевская детская школа искусств



Сычевская центральная библиотека



Музеи



Церкви и храмы



Клубы и Дома культуры



Библиотеки

Департамент
инвестиционного развития
Смоленской области



Сычевский район
Смоленской области

Туризм



Туристические
фирмы



Средства
размещения



Объект
культурного
наследия

Свято-благовещенская
церковь



Церковь Сергия
Радонежского



Памятник живой природы д.
Дугино Сычевский район

Событийный туризм



28 июля – Празднование
Дня Крещения Руси на
истоке Днепра

Приоритетные
направления:



Рекреационный



Культурно-
познавательный



Сельский и
экологический



Религиозный

Департамент
инвестиционного развития
Смоленской области

www.smolinvest.com



SWOT - анализ

Сильные стороны S	<ul style="list-style-type: none">• большое количество свободных мощностей• выгодное географическое положение• относительная близость к московской агломерации• наличие магистральных газопроводов• наличие комплекса культурно-исторических ценностей• экологически чистые территории• наличие сырья: леса, песчаногравийной смеси
Слабые стороны W	<ul style="list-style-type: none">• слабость инновационной составляющей в промышленности• отсутствие бизнес-инкубаторов и технопарков• вытеснение продукции предприятий области продукцией иностранного производства• дефицит кадров из-за возникших демографических диспропорций
Возможности O	<ul style="list-style-type: none">• расширение рынка продукции местных производителей• внедрение инновационных технологий• вовлечение в сельхозпроизводство неиспользуемых угодий• развитие специализированных видов туризма: рыболовство, охота
Угрозы T	<ul style="list-style-type: none">• демографическое старение населения• отток из района способной творческой молодежи





Сычевский
район
Смоленской
области

Контакты

ГЛАВА МУНИЦИПАЛЬНОГО ОБРАЗОВАНИЯ «СЫЧЕВСКИЙ РАЙОН» СМОЛЕНСКОЙ ОБЛАСТИ:

Орлов
Евгений Тимофеевич
Телефон: (48130) 4-11-33
E-mail: sycnevka1.adm@mail.ru
Сайт: sychevka.admin-smolensk.ru

ЗАМЕСТИТЕЛЬ ГЛАВЫ МУНИЦИПАЛЬНОГО ОБРАЗОВАНИЯ «СЫЧЕВСКИЙ РАЙОН» СМОЛЕНСКОЙ ОБЛАСТИ ПО ИНВЕСТИЦИОННОЙ ДЕЯТЕЛЬНОСТИ:

Данилевич
Кирилл Геннадьевич
Телефон: (48130) 4-11-44

ДЕПАРТАМЕНТ ИНВЕСТИЦИОННОГО РАЗВИТИЯ СМОЛЕНСКОЙ ОБЛАСТИ:

Телефон: (4812) 20-55-20
Факс: (4812) 20-55-39
E-mail: dep@smolinvest.com
Сайт: dep.smolinvest.com

ООО «КОРПОРАЦИЯ ИНВЕСТИЦИОННОГО РАЗВИТИЯ»:

Телефон: (4812) 77-00-22
E-mail: smolregion67@yandex.ru
Сайт: corp.smolinvest.com



Департамент
инвестиционного развития
Смоленской области