

# Инвестиционный паспорт





Починковский  
район  
Смоленской  
области

## Обращение Главы муниципального образования «Починковский район» Смоленской области

### Дорогие друзья!

Починковский район всегда открыт для делового сотрудничества.

Потенциального инвестора к нам может привлечь выгодное транспортно-географическое положение, развитая инфраструктура, земельные ресурсы и наличие квалифицированных кадров.

Агропромышленный комплекс района уверенно лидирует в Смоленской области по основным показателям производства продукции.

Важнейшим направлением работы района является привлечение инвестиций. Я уверен, что инвесторы найдут свой интерес в нашем районе и успешно реализуют инвестиционные проекты, основанные на новых технологиях.

Руководство района всегда готово к обсуждению инвестиционных предложений и взаимовыгодному сотрудничеству с бизнесом во всех сферах экономики.

Надеюсь, что ваш искренний интерес к нашему району положит начало плодотворному и взаимовыгодному сотрудничеству.

**Добро пожаловать в Починковский район!**

**Голуб  
Александр Владимирович**



Департамент  
инвестиционного развития  
Смоленской области

[www.smolinvest.com](http://www.smolinvest.com)



# Историческая справка



В 1866-м по смоленским лесам и болотам прошли "государевы люди", прокладывая трассу для "чугунки", а осенью 1868-го по железной дороге пошли поезда. В 55 верстах от Смоленска выросла станция Починок. Ныне фасад здания железнодорожного вокзала украшает мемориальная доска с барельефом поэта-земляка А.Ф. Твардовского

Починок – родина оперной певицы, народной артистки М.С. Гольдиной, известного художника и архитектора Л.М. Лисицкого, доктора педагогических наук Р.Н. Макарова. В окрестностях Починка жили и работали: писатель-этнограф В.Н. Добровольский, внучатый племянник М.И. Глинки - Н.Д. Бер, Н.М. Пржевальский, родился декабрист И.С. Повало-Швейковский, поэт А.Т. Твардовский, академик И.А. Булыгин, доктор сельскохозяйственных наук Н.Д. Мухин.



1811

Первое  
упоминание о  
г. Починок

1926

Починок отнесен  
к разряду городов

1929

Образование  
Починковский  
район



Починковский район  
Смоленской области

# Починковский район сегодня



Общая площадь  
2 380,75 кв. км.



Население  
30,6 тыс. чел.



Городские поселения

1

Починковское



Сельские поселения

16

- |                     |                    |
|---------------------|--------------------|
| 1. Васьковское      | 9. Лысовское       |
| 2. Даньковское      | 10. Мурыгинское    |
| 3. Ивановское       | 11. Переснянское   |
| 4. Климщинское      | 12. Прудковское    |
| 5. Княжинское       | 13. Стригинское    |
| 6. Краснознаменское | 14. Стодолиценское |
| 7. Ленинское        | 15. Шаталовское    |
| 8. Лосненское       | 16. Шмаковское     |



Департамент  
инвестиционного развития  
Смоленской области

[www.smolinvest.com](http://www.smolinvest.com)



Починковский район  
Смоленской области

# Природные ресурсы



3 основных реки - Сож, Хмара, Россажа



Починковский район расположен на территории Смоленско-Московской возвышенности. Рельеф представлен, в основном, плоскими, слабоволнистыми водноледниковыми равнинами с участками мореных всхолмлений и небольших холмов



Климат умеренно континентальный со сравнительно теплым летом и умеренно холодной зимой. Самый холодный месяц - январь, самый теплый - июль



Недра района содержат: запасы торфа; запасы песчано-гравийной смеси. Центральная линза Лосненского месторождения составляет 697,4 га, залежи нерудных материалов 157938,1 тыс.м<sup>3</sup>. Сожское месторождение занимает 362 га, залежи нерудных материалов 30000,0 тыс.м<sup>3</sup>. В настоящее время разработка ведется на 126 га.



Группа и вид полезного ископаемого	Месторождения		
	Крупные	Средние	Малые
ГОРЮЧИЕ ИСКОПАЕМЫЕ			
Торф	☞	☞	
НЕМЕТАЛЛИЧЕСКИЕ ИСКОПАЕМЫЕ			
СТРОИТЕЛЬНЫЕ МАТЕРИАЛЫ			
Легкоплавкие глины и суглинки для производства кирпича и керамики	☐Гр		☐Гр
Песчано-гравийные материалы	☐	☐	☐

Департамент инвестиционного развития Смоленской области



Починковский  
район  
Смоленской  
области

# Социально-экономическое развитие

Среднемесячная  
зарплатная  
плата  
работников

20,9  
тыс. руб.

75,3%  
к средне-  
областному  
уровню

3 751,1  
млн. руб.

110,4%  
к уровню  
2015 года

837,3  
млн. руб.

101,1%  
к уровню  
2015 года

Объем отгруженных  
товаров собственного  
производства, выполненных  
работ и услуг по всем видам  
экономической  
деятельности

Оборот  
розничной  
торговли

Естественный прирост  
составил

242 чел.

Уровень безработицы

1,83 %

Численность  
трудоспособного  
населения

16,413 тыс. чел.



## Динамика отчислений



2015 год

2016 год

Объем доходов

586,6 млн. руб.

> на 10,5 млн. руб.

Бюджет расходов

582,4 млн. руб.

> на 10,7 млн. руб.

Департамент  
инвестиционного развития  
Смоленской области

[www.smolinvest.com](http://www.smolinvest.com)



Починковский район  
Смоленской области

# Инвестиции

## Объем инвестиций в основной капитал



**489,6**  
млн. руб.



Реализующиеся инвестиционных проекта

ООО «Брянская мясная компания «Мираторг»  
**817,0 млн. руб.**

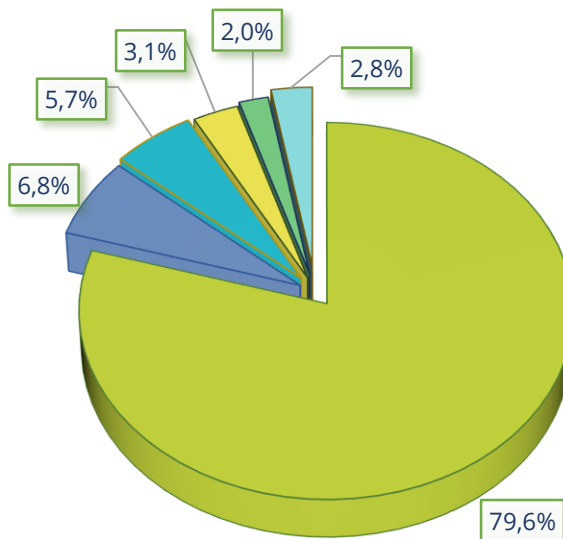


ЗАО «Тропарево»  
**100 млн. руб.**



ООО «Славянский продукт»  
**30,0 млн. руб.**

## Структура инвестиций в основной капитал



- Сельское, лесно хозяйство
- Обеспечение электрической энергией
- Транспортировка и хранение
- Образование
- Торговля
- Прочее



Департамент  
инвестиционного развития  
Смоленской области



## Приоритетные направления инвестирования

### Сельское хозяйство

- Увеличение производства продукции животноводства за счет строительства новых комплексов по производству продукции животноводства (мяса КРС, мяса свиней и птиц).
- Вовлечение в оборот неиспользуемых земель сельскохозяйственного назначения.



### Строительство



- Формирование земельных участков, обеспеченных градостроительной документацией.
- Развитие практики муниципально-частного партнерства в сфере жилищно-коммунального хозяйства.

### Промышленность

- Технологическое обновление производственных мощностей на основе внедрения передовых технологий.





## Инвестиционная площадка № 67-14-18

### Местоположение:

Починковский район, Лосненское сельское поселение, 1050 метров северо-восточнее д. Лихачево  
-расстояние до г. Москвы: 450 км.  
-расстояние до г. Смоленска: 40 км.  
-расстояние до г. Починок: 25 км



### Характеристика участка

Площадь	20 га
Категория земли	земли промышленности
Форма собственности	муниципальная
Приоритетное направление использования	под строительство нефтеперерабатывающего завода

### Инженерная инфраструктура

Электроснабжение	Для технологического присоединения объекта капитального строительства по III категории надежности электроснабжения необходимо строительство участка ВЛЗ- 10кВ от ВЛ-1002 ПС 35/10 кВ «Панская» (расстояние по прямой 1500м), строительство ТП-10/0,4 кВ. Стоимость подключения 300 тыс.руб. Срок подключения 1 год.
Газоснабжение	Расстояние до точки подключения к газопроводу высокого давления - 1500м, диаметр газопровода D-110мм. Стоимость подключения 1 млн.руб. Срок подключения 1 год.
Водоснабжение	Целесообразно предусмотреть бурение скважины
Водоотведение	Целесообразно предусмотреть автономное водоотведение

### Условия предоставления

Аренда

### Подъездные пути

автодорога с твердым покрытием (асфальтобетонное покрытие) шириной 6 м на расстоянии 1 км

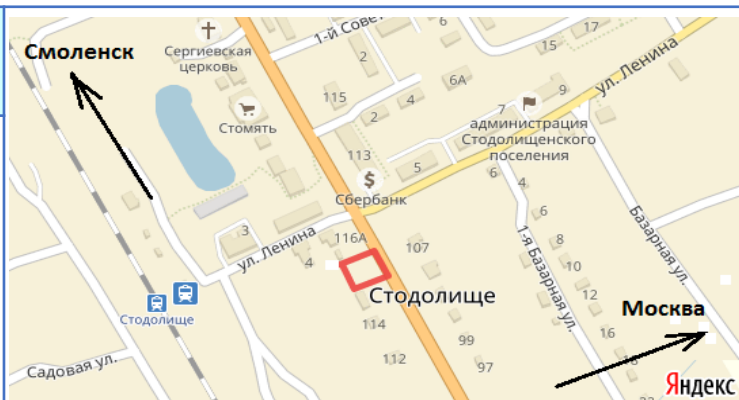




## Инвестиционная площадка № 67-14-22

### Местоположение:

Починковский район, п. Стодолище,  
ул. Советская (290 км автодороги Орел- Брянск-  
Смоленск)  
-расстояние до г. Москвы: 450 км.  
-расстояние до г. Смоленска: 79 км.  
-расстояние до г. Починок: 30 км.



### Характеристика участка

Площадь	0,2 га
Категория земли	земли населенных пунктов
Форма собственности	муниципальная
Приоритетное направление использования	для организации придорожного сервиса

### Инженерная инфраструктура

Электроснабжение	Точка подключения к ЛЭП в 100 м от участка (380 кВА), Срок осуществления технологического присоединения 1 месяц. Стоимость 150,0 тыс. руб.
Газоснабжение	Расстояние до точки подключения к газопроводу низкого давления – 30м, D-102 мм. Срок осуществление технологического присоединения объекта в 2017 году – 1,0 лет. Стоимость 130,0 тыс.руб.
Водоснабжение	Водозабор находится на расстоянии 100 м( возле д.16 пер. Октябрьский, п. Стодолище), D-63мм, возможное потребление согласно техническим условиям, среднесуточное давление 1,5кгс/см <sup>2</sup>
Водоотведение	Целесообразно предусмотреть автономное водоотведение

### Условия предоставления

Аренда

### Подъездные пути

До площадки дорога с гравийным покрытием, в 10 м автодорога Орел-Брянск-Смоленск (Р-120)





## Инвестиционная площадка № 67-14-28

### Местоположение:

Починковский район, д. Денисово  
-расстояние до г. Москвы: 440 км.  
-расстояние до г. Смоленска: 40 км.  
-расстояние до г. Починок: 15 км.



### Характеристика участка

Площадь	10 га
Категория земли	земли промышленности
Форма собственности	муниципальная
Приоритетное направление использования	для разработки торфяного месторождения

### Инженерная инфраструктура

Электроснабжение	В непосредственной близости (50 м) расположена ВЛ 10, Срок осуществления технологического присоединения 1 месяц. Стоимость 200 тыс. руб.
Газоснабжение	Точка подключения к газопроводу высокого давления в 100 м, D-219мм с установкой ШПР. Срок осуществление технологического присоединения объекта в 2017 году - 0,5 лет. Стоимость подключения 1,5 млн.руб.
Водоснабжение	Водозабор находится на расстоянии 50 м, возможное потребление согласно техническим условиям.
Водоотведение	Целесообразно предусмотреть автономное водоотведение

### Условия предоставления

Аренда

### Подъездные пути

До площадки дорога с гравийным покрытием, в 10 км автодорога Орел-Брянск-Смоленск (Р-120)





## Инвестиционная площадка № 67-14-30

### Местоположение:

Починковский район, д. Ольговка  
-расстояние до г. Москвы: 450 км.  
-расстояние до г. Смоленска: 110 км.  
-расстояние до районного центра: 44 км.



### Характеристика участка

Площадь	10 га
Категория земли	земли населенных пунктов
Форма собственности	муниципальная
Приоритетное направление использования	для организации экологического туризма

### Инженерная инфраструктура

Электроснабжение	В непосредственной близости (300м) расположена ВЛ 10, Срок осуществления технологического присоединения 1 месяц. Стоимость 150,0 тыс. руб..
Газоснабжение	Готовится ПСД (приблизительный срок 2018 год)
Водоснабжение	Водозабор находится на расстоянии 50 м, возможное потребление согласно техническим условиям. Необходимо строительство водопровода. Стоимость 200,0 тыс.руб. Срок осуществления подключения 0,5 лет.
Водоотведение	Целесообразно предусмотреть автономное водоотведение

### Условия предоставления

Аренда

### Подъездные пути

До площадки дорога с гравийным покрытием, в 10 км автодорога Орел-Брянск-Смоленск (Р-120)

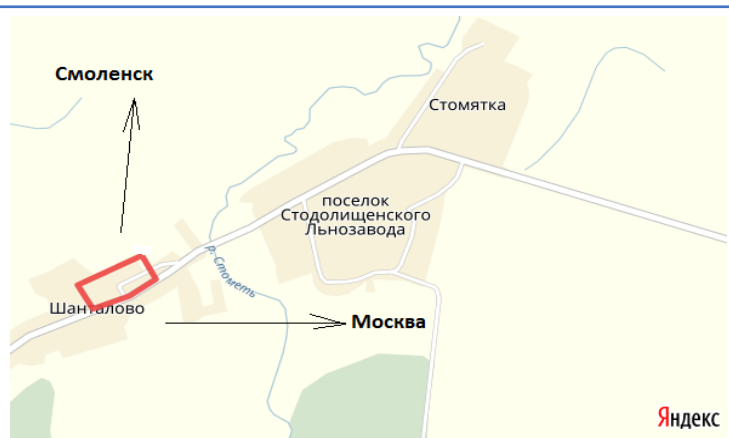




## Инвестиционная площадка № 67-14-31

### Местоположение:

Починковский район, д. Шанталово  
-расстояние до г. Москвы: 480 км.  
-расстояние до г. Смоленска: 81 км.  
-расстояние до г. Починок: 40 км.



### Характеристика участка

Площадь	1 га
Категория земли	земли сельскохозяйственного назначения
Форма собственности	муниципальная
Приоритетное направление использования	имеются здания, можно использовать под производственную базу

### Инженерная инфраструктура

Электроснабжение	Подключено 10 кВт
Газоснабжение	Расстояние до точки подключения к газопроводу высокого давления - 10м, диаметр газопровода D-110мм. Стоимость подключения 1 млн.руб. Срок подключения 1 год.
Водоснабжение	Водопровод протяженностью 3,6 км, мощностью 10 куб.м. в час
Водоотведение	Канализация самотечная протяженностью 2,8 км

### Условия предоставления

Аренда, выкуп

### Подъездные пути

Двухсторонняя дорога с асфальтным покрытием примыкает к объектам





Починковский  
район  
Смоленской  
области

# Малое предпринимательство

Число субъектов  
малого и среднего  
предпринимательства



817

По видам деятельности:



Промышленность



Строительство



Оптовая и  
розничная  
торговля



Сельское  
хозяйство

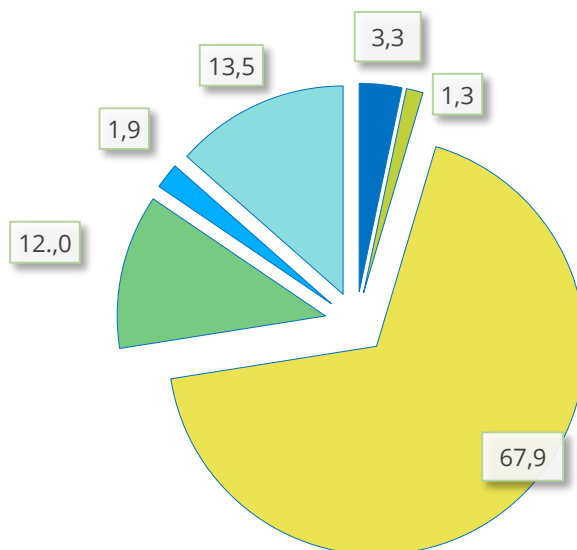


Заготовка и  
переработка  
древесины



Прочие  
виды

Структура субъектов малого и среднего  
предпринимательства по сферам  
деятельности, %



Департамент  
инвестиционного развития  
Смоленской области

[www.smolinvest.com](http://www.smolinvest.com)



Починковский  
район  
Смоленской  
области

## Государственная поддержка субъектов малого и среднего бизнеса Смоленской области

Реализация государственной политики в сфере развития малого и среднего предпринимательства осуществляется в рамках подпрограммы «Развитие малого и среднего предпринимательства в Смоленской области на 2014-2020 годы» областной государственной программы «Экономическое развитие Смоленской области», включая создание благоприятного предпринимательского и инвестиционного климата на 2014-2020 гг.

Возмещение до 50% затрат на технологическое присоединение к объектам электросетевого хозяйства мощностью до 1,5 МВт

Возмещение до 50% затрат, связанных с приобретением оборудования в целях и (или) развития и (или) модернизации производства товаров

Возмещение до 50% затрат первого взноса (аванса) субъектам МСП, заключившим договоры лизинга оборудования с российскими лизинговыми организациями



Департамент инвестиционного развития  
Смоленской области



214025, г. Смоленск, ул. Полтавская, д. 8а



Сайт: [dep.smolinvest.com](http://dep.smolinvest.com)



E-mail: [invest-smolensk@yandex.ru](mailto:invest-smolensk@yandex.ru),  
[ofp@smolinvest.com](mailto:ofp@smolinvest.com)



Департамент  
инвестиционного развития  
Смоленской области



Починковский  
район  
Смоленской  
области

# Промышленный комплекс

## Число предприятий



44

100%  
к уровню  
2015 года



Пищевое производство  
149,2 млн. руб.

ООО «Починокмолоко»  
СППП «Васьковский»  
ПО «Колос»  
ООО «Смоленское поле»

## Численность работающих



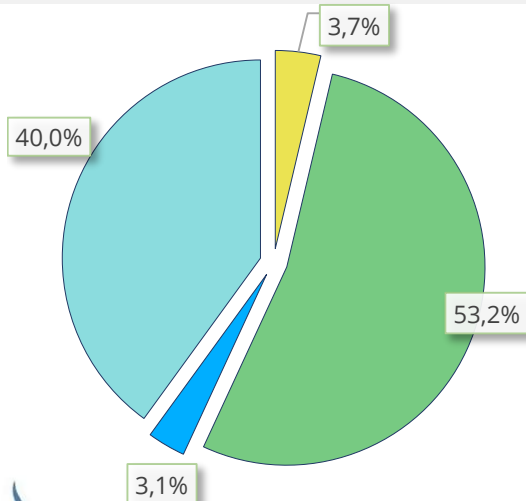
1,010 тыс. чел.



Производство прочих  
неметаллических минеральных  
продуктов  
33,7 млн. руб.

ООО «СмолЖБИкомплект»

## Структура промышленного производства



Добыча полезных ископаемых  
15,3 млн. руб.

ООО «СмолЖБИкомплект»



Производство  
текстильных изделий  
198,3 млн. руб.

ООО «Починковская  
швейная фабрика»



Департамент  
инвестиционного развития  
Смоленской области



Починковский  
район  
Смоленской  
области

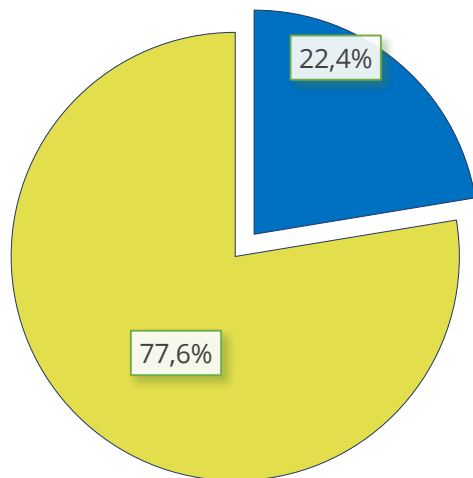
# Сельское хозяйство

## Число предприятий



26

## Структура сельского хозяйства



■ Растениеводство  
■ Животноводство

## Производство основных видов продукции во всех категориях хозяйств



зерно



картофель



овожи



МОЛОКО



МЯСО



яйцо

## Основные задачи на период до 2019 года

- Стимулирование инновационной деятельности и инновационного развития агропромышленного комплекса
- Вовлечение в оборот неиспользуемых земель сельскохозяйственного назначения



Департамент  
инвестиционного развития  
Смоленской области



# Государственная поддержка сельхозтоваропроизводителей (субсидии)

## Растениеводство

1. Субсидии на возмещение части затрат на приобретение элитных семян.
2. Субсидии на оказание несвязанной поддержки в области растениеводства.
3. Субсидии на оказание несвязанной поддержки в области производства льна-долгунца.
4. Субсидии на производство реализованной льнотресты (в переводе на льноволокно).
5. Субсидии на возмещение части затрат на приобретение сельскохозяйственной техники и(или) оборудования для производства и(или) первичной обработки льна-долгунца.
6. Субсидии на возмещение части затрат на проведение культуртехнических мероприятий и внесение мелиорантов, понижающих кислотность почв на мелиорируемых землях, вовлекаемых в сельскохозяйственный оборот (проведение известкования и(или) фосфоритования почв).

## Развитие сельских территорий

1. Социальные выплаты на строительство (приобретение) жилья в сельской местности гражданам, в том числе молодым семьям и молодым специалистам.
2. Субсидии на развитие газификации в сельской местности.
3. Субсидии на развитие водоснабжения в сельской местности.
4. Субсидии на реализацию мероприятия по комплексному обустройству площадок под компактную жилищную застройку в сельской местности.

## С/х страхование

Субсидии на возмещение части затрат на уплату страховой премии, начисленной по договору сельскохозяйственного страхования в области растениеводства и(или) животноводства.

## Животноводство

1. Субсидии на содержание племенных сельскохозяйственных животных: племенного маточного поголовья крупного рогатого скота, племенного маточного поголовья кроликов, племенных быков-производителей, оцененных по качеству потомства или находящихся в процессе оценки этого качества.
2. Субсидии на возмещение части затрат на приобретение племенного молодняка крупного рогатого скота молочного направления в племенных стадах, зарегистрированных в государственном племенном регистре.
3. Субсидии на повышение продуктивности в молочном скотоводстве.
4. Субсидии на возмещение части затрат на прирост поголовья молочных коров.
5. Субсидия на возмещение части затрат на содержание высокопродуктивного поголовья молочных коров.
6. Субсидии на содержание товарного маточного поголовья крупного рогатого скота мясных пород и их помесей.
7. Субсидии на возмещение части затрат на приобретение оборудования для убойных пунктов (цехов).
8. Субсидии на возмещение части затрат на реализованную товарную рыбу, произведенную в Смоленской области.

## Грантовая поддержка

1. Гранты на создание и развитие крестьянского (фермерского) хозяйства начинающим фермерам.
2. Гранты на развитие семейных животноводческих ферм на базе крестьянских хозяйств, включая индивидуальных предпринимателей.
3. Гранты сельскохозяйственным потребительским кооперативам для развития материально-технической базы.

## Возмещение процентных ставок по кредитам

1. Субсидии на возмещение части затрат на уплату процентов по краткосрочным кредитам на производство и(или) переработку продукции растениеводства и(или) животноводства.
2. Субсидии на возмещение части затрат на уплату процентов по краткосрочным кредитам, полученным организациями и индивидуальными предпринимателями, осуществляющими первичную и(или) последующую (промышленную) переработку сельскохозяйственной продукции.
3. Субсидии на возмещение части затрат на уплату процентов по кредитам, полученным крестьянскими (фермерскими) хозяйствами, гражданами, ведущими личное подсобное хозяйство, и сельскохозяйственными кооперативами (кроме кредитных).
4. Субсидии на возмещение части затрат на уплату процентов по инвестиционным кредитам.

## Модернизация объектов АПК и приобретение с/х техники

Субсидии на возмещение части затрат на приобретение сельскохозяйственной техники для производства сельскохозяйственной продукции.





Починковский  
район  
Смоленской  
области

# Транспорт



Общая  
протяженность  
дорог

1 автодорога  
федерального значения:



P-120 Орел-Брянск-  
Смоленск

1 железнодорожная  
магистраль:



Смоленск - Брянск

Автодороги в муниципальной  
собственности:

467,7 км грунтовые

187,5 км асфальтобетонные

100,0 км прочие



Департамент  
инвестиционного развития  
Смоленской области

[www.smolinvest.com](http://www.smolinvest.com)



Починковский район  
Смоленской области

# СВЯЗЬ

1  
организация,  
оказывающая  
услуги связи



1.ОАО «РосТелеком»

4  
оператора  
сотовой связи



42  
почтовых  
отделения  
связи



-  -«МТС»
-  -«Билайн»
-  -«Теле-2»
-  -«Мегафон»



Активно работает сеть  
Интернет,  
спутниковое и  
кабельное  
телерадиовещание



Департамент  
инвестиционного развития  
Смоленской области



Починковский  
район  
Смоленской  
области

# Строительство

Общая площадь  
жилищного фонда

**958,9**  
ТЫС. КВ. М.

**100%**  
к уровню  
2015 года

Количество введенного  
в эксплуатацию жилья

**2,7**  
ТЫС. КВ. М.



Сфера образования

В 2016 году реализован инвестиционный проект по строительству двухэтажной пристройки к зданию средней школы №2 г. Починка для размещения школьной столовой. Стоимость инвестиционного проекта составила 13,3 млн. руб.



Департамент  
инвестиционного развития  
Смоленской области

[www.smolinvest.com](http://www.smolinvest.com)



Починковский  
район  
Смоленской  
области

# Потребительский рынок товаров и услуг

Количество  
предприятий  
розничной торговли



272

Оборот розничной  
торговли



633,9  
млн. руб.

Общественное  
питание



54



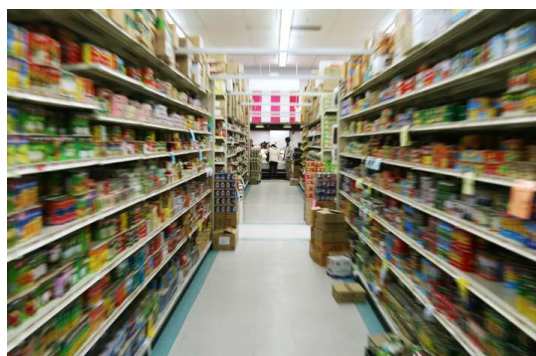
51

Бытовое  
обслуживание

Обеспеченность  
населения  
торговыми  
площадями  
на 1 тыс. чел.



488  
КВ.М.



Департамент  
инвестиционного развития  
Смоленской области

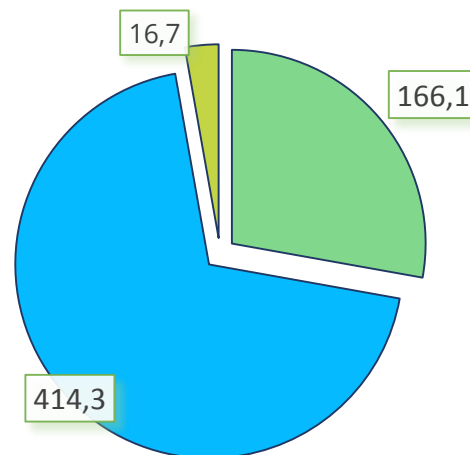


# Финансовая деятельность

## Финансовые организации, осуществляющие деятельность

Банки	Страховые компании
АК Сберегательный банк РФ №08609	Филиал ПАО «РГС-Центр» ОАО «Страховая группа МСК» Страховая компания МАКС

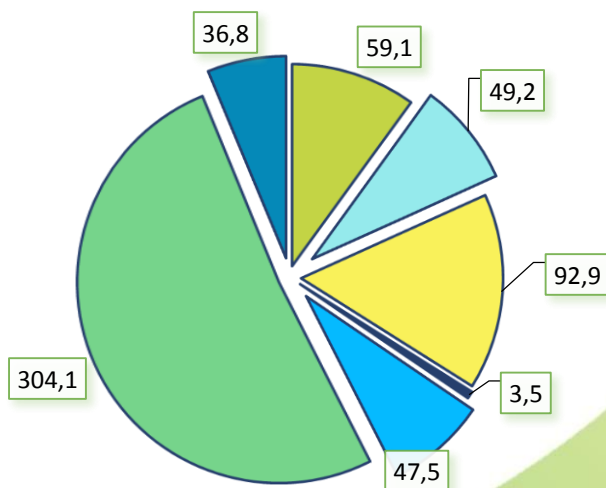
## Структура доходов, млн. руб.



- Налоговые поступления
- Безвозмездные поступления
- Прочие доходы

## Структура расходов, млн. руб.

- Национальная экономика
- Жилищно-коммунальное хозяйство
- Общегосударственные расходы
- Здравоохранение и спорт
- Социальная политика
- Образование
- Другое





Починковский  
район  
Смоленской  
области

# Образование



Муниципальные  
образовательных  
учреждений



Учреждения  
общего  
образования



Учреждения  
дошкольного  
образования



Учреждения  
дополнительного  
образования

## Общее образование

Численность школьников  
**2 465** чел.

11 средних общеобразовательных школ  
9 основных общеобразовательных школ  
1 профессиональное бюджетное учреждение  
СОГБОУ «Починковская специальная школа-  
интернат 7-8 вида»  
СОГБОУ «Шаталовский детский дом»

## Дополнительное образование

Детско-юношеская спортивная школа имени  
А.И. Максименкова  
Детская школа искусств Починковского района

## Дошкольное образование

11 муниципальных дошкольных учреждений



Департамент  
инвестиционного развития  
Смоленской области



## СЕТЬ МЕДИЦИНСКИХ УЧРЕЖДЕНИЙ

Поликлиники	2
ФАПы	35
Пункты скорой медицинской помощи	2
Больницы	2



Количество  
коек



Численность  
врачей в  
районе



Обеспеченность  
медицинскими  
работниками  
(на 10 тыс. чел.)

Кроме бюджетных учреждений здравоохранения на территории района осуществляет деятельность по оказанию платных медицинских услуг частный медицинский центр «Витамед», который предлагает широкий спектр услуг по диагностике и лечению различных заболеваний





Численность населения,  
занимающаяся физкультурой и  
спортом

**10 000** чел.

**1** спортивный объект

Спортивный комплекс «Юность»

**1** спортивная школа

Детско-юношеская спортивная школа имени  
А.И. Максименкова

В 2016 г. проведено

**48** спортивно-массовых  
мероприятий





Починковский  
район  
Смоленской  
области

# Культура

Центральная библиотека



Музей (г. Починок)



Городской Дом культуры



Музеи



Церкви и  
храмы



Парки отдыха



Библиотеки



Департамент  
инвестиционного развития  
Смоленской области

[www.smolinvest.com](http://www.smolinvest.com)



Починковский  
район  
Смоленской  
области

# Туризм



Туристические  
фирмы



Средства  
размещения



Объектов  
культурного  
наследия



Объектов  
археологического  
наследия

## Хутор Загорье



## Памятник Меркурию Смоленскому В д. Долгомостье



## Памятник Тушемлинской культуре

### Событийный туризм

- 21 июля – «Оживший хутор» - театрализованный туристический праздник
- 13 сентября – Военно-патриотический праздник в д. Долгомостье

### Приоритетные направления:



Рекреационный



Культурно-  
познавательный



Сельский и  
экологический



Религиозный



Департамент  
инвестиционного развития  
Смоленской области



# SWOT - анализ

<b>Сильные стороны</b> <b>S</b>	<ul style="list-style-type: none"><li>• большое количество свободных мощностей</li><li>• возможность создания крупных логистических центров</li><li>• выгодное географическое положение</li><li>• относительная близость к московской агломерации и границе с Белоруссией</li><li>• развитая транспортная инфраструктура</li><li>• наличие магистральных нефте - и газопроводов</li><li>• наличие комплекса культурно-исторических ценностей</li><li>• экологически чистые территории</li><li>• наличие сырья: леса, торфа, песчаногравийной смеси</li></ul>
<b>Слабые стороны</b> <b>W</b>	<ul style="list-style-type: none"><li>• слабость инновационной составляющей в промышленности</li><li>• отсутствие бизнес-инкубаторов и технопарков</li><li>• вытеснение продукции предприятий области продукцией иностранного производства</li><li>• дефицит кадров из-за возникших демографических диспропорций</li></ul>
<b>Возможности</b> <b>O</b>	<ul style="list-style-type: none"><li>• расширение рынка продукции местных производителей</li><li>• организация логистического центра</li><li>• внедрение инновационных технологий</li><li>• вовлечение в сельхозпроизводство неиспользуемых угодий</li><li>• возможности локализации производства для белорусского бизнеса</li><li>• развитие специализированных видов туризма: рыболовство, охота</li></ul>
<b>Угрозы</b> <b>T</b>	<ul style="list-style-type: none"><li>• демографическое старение населения</li><li>• отток из района способной творческой молодежи</li></ul>





Починковский  
район  
Смоленской  
области

# Контакты

## ГЛАВА МУНИЦИПАЛЬНОГО ОБРАЗОВАНИЯ «ПОЧИНКОВСКИЙ РАЙОН» СМОЛЕНСКОЙ ОБЛАСТИ:

Голуб

Александр Владимирович

Телефон: (48149) 4-11-44

E-mail: [potch@admin-smolensk.ru](mailto:potch@admin-smolensk.ru)

Сайт: [pochinok.admin-smolensk.ru](http://pochinok.admin-smolensk.ru)

## НАЧАЛЬНИК ОТДЕЛА ПО ЭКОНОМИКЕ И УПРАВЛЕНИЮ МУНИЦИПАЛЬНЫМ ИМУЩЕСТВОМ АДМИНИСТРАЦИИ МУНИЦИПАЛЬНОГО ОБРАЗОВАНИЯ «ПОЧИНКОВСКИЙ РАЙОН» СМОЛЕНСКОЙ ОБЛАСТИ:

Сидоренкова

Валентина Владимировна

Телефон: (48149) 4-25-51

E-mail: [ekon.poch@admin-smolensk.ru](mailto:ekon.poch@admin-smolensk.ru)

## ДЕПАРТАМЕНТ ИНВЕСТИЦИОННОГО РАЗВИТИЯ СМОЛЕНСКОЙ ОБЛАСТИ:

Телефон: (4812) 20-55-20

Факс: (4812) 20-55-39

E-mail: [dep@smolinvest.com](mailto:dep@smolinvest.com)

Сайт: [dep.smolinvest.com](http://dep.smolinvest.com)

## ООО «КОРПОРАЦИЯ ИНВЕСТИЦИОННОГО РАЗВИТИЯ»:

Телефон: (4812) 77-00-22

E-mail: [smolregion67@yandex.ru](mailto:smolregion67@yandex.ru)

Сайт: [corp.smolinvest.com](http://corp.smolinvest.com)



Департамент  
инвестиционного развития  
Смоленской области

[www.smolinvest.com](http://www.smolinvest.com)