

# Инвестиционный паспорт





Темкинский  
район  
Смоленской  
области

## Обращение Главы муниципального образования «Тёмкинский район» Смоленской области

### Дорогие друзья!



**Васильев  
Александр Николаевич**

История нашего края тесно связана с историей государства Российского. Много мест в районе «хранят преданья старины глубокой» и являются «немыми» свидетелями давно минувших лет.

Особое внимание в муниципальном образовании уделяется созданию условий для улучшения жизни населения. С каждым годом преобразается внешний вид населенных пунктов нашего района.

Инвестиционный процесс играет значительную роль в современной экономике. Он является одним из существенных элементов экономического развития общества и способен решать важные производственные и социально-экономические проблемы, определяет рост экономики в целом. Инвестиции представляют тот капитал, при помощи которого растет благосостояние жителей.

На территории района расположены инвестиционные площадки, благоприятствующие к развитию сельского хозяйства и промышленности. Чтобы обеспечить рост экономики и повышение качества жизни населения, мы делаем ставку и на другие конкурентные преимущества Темкино: прекрасную экологию, удобное географическое положение, уникальную природу богатую реками и лесами, располагающую к развитию в Темкинском районе зоны отдыха и туризма.

Муниципальное образование «Темкинский район» готово рассмотреть различные варианты привлечения инвесторов, обеспечить сопровождение предлагаемых проектов органами местного самоуправления района.

Уверен, что инвестиционная политика нашего района, а также его конкурентные преимущества привлекут внимание и расширят спектр делового сотрудничества.

**Добро пожаловать в Тёмкинский район!**



Министерство  
инвестиционного развития  
Смоленской области

[www.smolinvest.com](http://www.smolinvest.com)

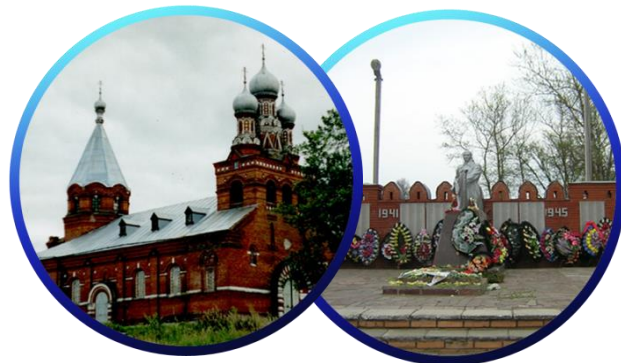


# Историческая справка



Темкинский район был образован на территории бывших Юхновского, Гжатского и Вяземского уездов Смоленской губернии, а также бывшего Медынского уезда Калужской губернии.

Свое название райцентр получил от села Тёмкино, которое возникло как сторожевой пост Григория Темного. В «Первом послании Ив. Грозного Курбскому» упоминается воевода Григорий Тёмный. Райцентр как поселение возник во второй половине XIX века, как станция Сызранско-Вяземской железной дороги.



1874

1929

1963

1972

Возникновение с. Темкино как станции при открытии Сызранско-Вяземской железной дороги

Образование Темкинского района

Присоединение к Гжатскому (Гагаринскому) району

Вновь восстановлен как Темкинский район





Темкинский район  
Смоленской области

# Темкинский район сегодня



Общая площадь  
1 324,25 кв. км.



Население  
4,198 тыс. чел.



Сельские поселения  
4

1. Батюшковское
2. Медведевское
3. Павловское
4. Темкинское



Министерство  
инвестиционного развития  
Смоленской области

[www.smolinvest.com](http://www.smolinvest.com)



Темкинский район  
Смоленской области

# Природные ресурсы



Две основных реки - Угра и Воря. Обе реки несудоходны.



Поверхность равнинная, несколько приподнята на севере и северо-востоке, куда заходят отроги Гжатско-Протвинской возвышенности с отметками более 200 м над уровнем моря (самая высокая точка - 275 м). На юге возвышенность опускается к Угранской низине, заболоченной и выровненной, с абсолютными отметками 160-160 м. Район дренируется р. Угрой и ее притоком Ворей.



Климат умеренно континентальный со сравнительно теплым летом и умеренно холодной зимой. Наиболее холодный месяц - январь, наиболее теплый - июль.



На территории района имеются месторождения твердых полезных ископаемых: легкоплавкой глины, песчано-гравийного материала, известкового туфа и карбонатных пород для обжига на известь.



Группа и вид полезного ископаемого	Месторождения		
	Крупные	Средние	Малые
<b>НЕМЕТАЛЛИЧЕСКИЕ ИСКОПАЕМЫЕ</b>			
<b>СТРОИТЕЛЬНЫЕ МАТЕРИАЛЫ</b>			
Легкоплавкие глины и суглинки для производства кирпича и керамики		Гр	Гр
Пески строительные	Пст	Пст	Пст
Пески-отошители		По	По
Песчано-гравийные материалы	Г	Г	Г



Министерство  
инвестиционного развития  
Смоленской области



Темкинский район  
Смоленской области

# Социально-экономическое развитие

Среднемесячная  
зарплатная  
плата  
работников

36,6  
тыс. руб.

69,6%  
к средне-  
областному  
уровню

Объем отгруженных  
товаров собственного  
производства, выполненных  
работ и услуг по всем видам  
экономической  
деятельности

78,3  
млн. руб.

Оборот  
розничной  
торговли

406,1  
млн. руб.

103,0%  
к уровню  
2021 года

Уровень  
безработицы



1,1 %

Численность  
трудоспособного  
населения

2,719 тыс. чел.

Динамика отчислений



2023 год

Объем доходов

291,8 млн. руб.

Бюджет расходов

290,8 млн. руб.



Министерство  
инвестиционного развития  
Смоленской области

[www.smolinvest.com](http://www.smolinvest.com)



Темкинский район  
Смоленской области

# Инвестиции

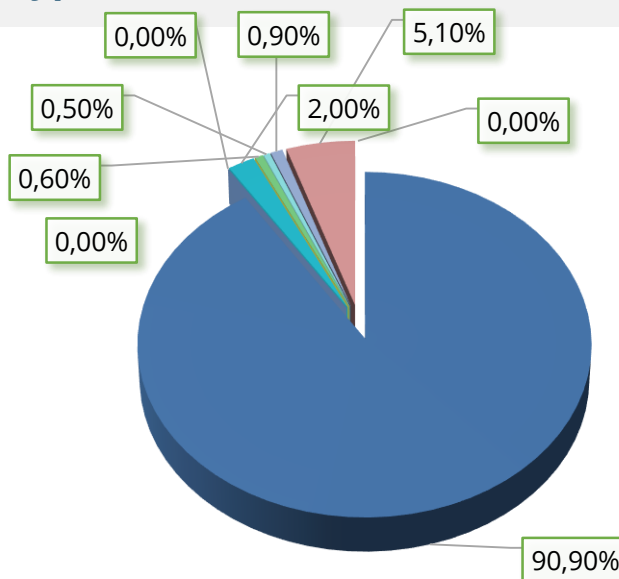
## Объем инвестиций в основной капитал

**38,262** млн. руб.



**реализующихся инвестиционных проектов**

## Структура инвестиций в основной капитал



Межпоселковый газопровод высокого давления до д.Ильино Темкинского района Смоленской области

**21,702** млн. руб.



- Производство и распределение электроэнергии, газа и воды
- Транспортировка и хранение
- Водоснабжение; водоотведение, организация сбора и утилизации мусора
- Здравоохранение
- Гос.управление и обеспечение военной безопасности; социальное обеспечение
- Культура, спорт, организация досуга и развлечений
- Образование



Министерство инвестиционного развития Смоленской области



## Приоритетные направления инвестирования

### Сельское хозяйство

- Выращивание зерновых и кормовых культур
- Выращивание овощей и картофеля
- Выращивание льна



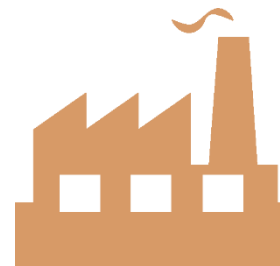
### Строительство



- Жилищное строительство, в том числе льготное для молодых специалистов и многодетных семей

### Промышленность

- Создание производств по переработке древесины и изделий из дерева





Темкинский район  
Смоленской области

# ИНВЕСТИЦИОННАЯ КАРТА



Площадки с/х назначения



Туризм и отдых



Площадки промышленного назначения



Министерство  
инвестиционного развития  
Смоленской области

[www.smolinvest.com](http://www.smolinvest.com)



Темкинский район  
Смоленской области

# Инвестиционные площадки

## Инвестиционная площадка № 67-20-03

### Местоположение:

Темкинский район, Селенское с/п, северо-западнее д. Селенки;  
- расстояние до г. Москвы: 222 км;  
- расстояние до г. Смоленска: 250 км;  
- расстояние до центра с. Темкино: 12 км.



### Характеристика участка

Площадь	7 га
Категория земли	земли населенных пунктов
Форма собственности	государственная собственность до разграничения
Приоритетное направление использования	производственная зона

### Инженерные коммуникации

Электроснабжение	ближайший открытый центр питания ПС Кикино 35/10 на расстоянии 5 км до границы земельного участка по прямой. Резерв мощности для технологического присоединения 1,07 МВА
Газоснабжение	точка подключения – в 1100-1200 м от участка; максимальная мощность – до 500-700 куб. м/час; сроки осуществления тех.присоединения – 1,5-2 года; стоимость - 2,0-2,2 млн. руб.
Водоснабжение	точка подключения – 800 м от участка; максимальная мощность – 6 куб.м/час; сроки осуществления присоединения – 1 мес.; стоимость - 1,0 млн .руб.
Водоотведение	местный септик; сроки осуществления присоединения – 1 мес.; стоимость – 0,2 млн. руб.

### Подъездные пути

автомобильная дорога на расстоянии 1 км, железная дорога – 300 м

### Условия предоставления

аренда: 610 тыс. руб. в год;  
выкуп: 3500 тыс. руб.



Министерство  
инвестиционного развития  
Смоленской области

[www.smolinvest.com](http://www.smolinvest.com)



## Инвестиционная площадка № 67-20-10

### Местоположение:

Темкинский район, Кикинское с/п, д. Новиково;  
- расстояние до г. Москвы: 250 км;  
- расстояние до г. Смоленска: 190 км;  
- расстояние до центра с. Темкино: 22 км.



### Характеристика участка

Площадь	4,92 га
Категория земли	земли населенных пунктов
Форма собственности	государственная собственность до разграничения
Приоритетное направление использования	строительство базы сельского туризма

### Инженерные коммуникации

Электроснабжение	ближайший открытый центр питания является ПС Исаково 35/10 на расстоянии 5,9 км до границы земельного участка по прямой. Резерв мощности для технологического присоединения 2,04 МВА
Газоснабжение	точка подключения на расстоянии 2400 м от участка; максимальная мощность – до 300 куб.м/час; сроки осуществления тех.присоединения – 2 года; стоимость - 4,0 млн.руб.
Водоснабжение	точка подключения на расстоянии 800 м от участка; максимальная мощность – 6 куб.м/час; сроки осуществления присоединения – 1 мес.; стоимость - 1,0 млн.руб.
Водоотведение	местный септик; сроки осуществления присоединения – 1 мес.; стоимость – 0,2 млн. руб.

### Подъездные пути

автомобильная дорога на расстоянии 1 км, железная дорога - 1,5 км

### Условия предоставления

аренда: 114,0 тыс. руб. в год;  
выкуп: 763,0 тыс. руб.





## Инвестиционная площадка № 67-20-09

### Местоположение:

Темкинский район, Темкинское с/п, с. Темкино, с правой стороны въезда с. Темкино

с автодороги Гагарин-Темкино;

- расстояние до г. Москвы: 220 км;
- расстояние до г. Смоленска: 250 км;
- расстояние до центра с. Темкино: 1,5



### Характеристика участка

Площадь	1,05 га
Категория земли	земли населенных пунктов
Форма собственности	государственная собственность до разграничения
Приоритетное направление использования	производственная зона

### Инженерные коммуникации

Электроснабжение	ближайший открытый центр питания ПС Темкино 110/35/10 на расстоянии 1,2 км до границы земельного участка по прямой. Резерв мощности для технологического присоединения 5,80 МВА
Газоснабжение	точка подключения – в 1000-2000 м от участка, максимальная мощность – до 500-700 м3/час, сроки осуществления тех. присоединения – 1,5-2 года, ориентировочная стоимость – 0,8-1,0 млн. руб.
Водоснабжение	точка подключения – 800 м до границы земельного участка, максимальная мощность – 6 куб. м/ч (труба диаметром 63 мм), ориентировочная стоимость тех. присоединения – 1000,0 тыс. руб., сроки осуществления тех. присоединения – 1 мес.
Водоотведение	местный септик; сроки осуществления присоединения – 1 мес.; стоимость – 0,2 млн. руб.

### Подъездные пути

автомобильная дорога примыкает к участку, железная дорога в 300 м

### Условия предоставления

-аренда: 174,3 тыс. руб. в год;  
-выкуп: 1000,0 тыс. руб.





Темкинский район  
Смоленской области

# Инвестиционные площадки

## Инвестиционная площадка № 67-20-11

### Местоположение:

Темкинский район,  
Медведевское с/п, в 600 м  
на северо-восток от д. Овсяники;

- расстояние до г. Москвы: 220 км;
- расстояние до г. Смоленска: 240 км;
- расстояние до центра с. Темкино: 3,0 км.



### Характеристика участка

#### Площадь

3,177 га

#### Категория земли

земли промышленности, энергетики, транспорта, связи, радиовещания, телевидения, информатики, земли для обеспечения космической деятельности, земли обороны, безопасности и земли иного специального назначения

#### Форма собственности

государственная до разграничения

#### Приоритетное направление использования

строительство полигона твердых бытовых отходов с подъездной дорогой

### Инженерные коммуникации

#### Электроснабжение

ближайший открытый центр питания является ПС Темкино 110/35/10 на расстоянии 1,8 км до границы земельного участка по прямой. Резерв мощности для технологического присоединения 5,8 МВА

#### Газоснабжение

не потребуется

#### Водоснабжение

не потребуется

#### Водоотведение

не потребуется

#### Дорожные пути

автомобильная дорога на расстоянии 0.9 км,  
железная дорога - 2,9 км

### Условия предоставления

аренда: 87,860 тыс.руб. в год



Министерство  
инвестиционного развития  
Смоленской области

[www.smolinvest.com](http://www.smolinvest.com)



## Инвестиционная площадка № 67-20-12

### Местоположение:

Темкинский район, Вязищенское с/п, д. Замыцкое;  
- расстояние до г. Москвы: 220 км;  
- расстояние до г. Смоленска: 250 км;  
- расстояние до центра с. Темкино: 12 км.



### Характеристика участка

<b>Площадь</b>	21,94 га
<b>Категория земли</b>	земли промышленности, энергетики, транспорта, связи, радиовещания, телевидения, информатики, земли для обеспечения космической деятельности, земли обороны, безопасности и земли иного специального назначения
<b>Форма собственности</b>	частная
<b>Приоритетное направление использования</b>	обслуживание птицефабрики на 500 тыс. бройлеров и хозяйственно-складского комплекса

### Инженерные коммуникации

<b>Электроснабжение</b>	ближайший открытый центр питания является ПС Темкино 110/35/10 на расстоянии 12,6 км до границы земельного участка по прямой. Резерв мощности для технологического присоединения 5,8 МВА
<b>Газоснабжение</b>	по территории проходит газопровод низкого давления. Имеется разрешение на подключение к газораспределительным сетям.
<b>Водоснабжение</b>	на территории имеются 2 скважины по 50 куб.м в сутки каждая
<b>Водоотведение</b>	строительство локальных очистных сооружений
<b>Транспортные пути</b>	автомобильная дорога примыкает к участку, железная дорога на расстоянии 12 км

### Условия предоставления

выкуп: 80,0 млн. руб.



Темкинский район  
Смоленской области

# Малое предпринимательство

Число субъектов  
малого и среднего  
предпринимательства



138

102,2 % к уровню 2022 года

По видам деятельности:



Промышленность



Строительство



Оптовая и розничная



Сельское  
хозяйство

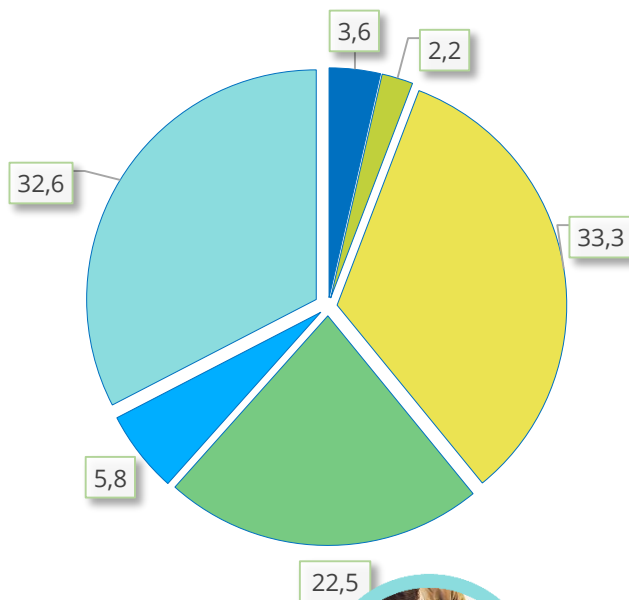


Заготовка и  
переработка  
древесины



Прочие  
виды

Структура субъектов малого и среднего  
предпринимательства по сферам  
деятельности, %



Министерство  
инвестиционного развития  
Смоленской области

[www.smolinvest.com](http://www.smolinvest.com)



Реализация государственной политики в сфере развития малого и среднего предпринимательства осуществляется в рамках подпрограммы **«Развитие малого и среднего предпринимательства в Смоленской области»** областной государственной программы «Экономическое развитие Смоленской области», включая создание благоприятного предпринимательского и инвестиционного климата.

Возмещение субъектам МСП до 50% затрат на технологическое присоединение к объектам электросетевого хозяйства мощностью до 1,5 МВт, не более 2 млн. рублей



Возмещение субъектам МСП до 80% затрат на уплату первого взноса (аванса) по договорам лизинга оборудования с российскими лизинговыми организациями, не более 5 млн. рублей

Предоставления грантов субъектам МСП, являющимся социальными предприятиями, или субъектам МСП, созданным физическими лицами в возрасте до 25 лет включительно - до 0,5 млн.руб.

Предоставление субсидий в рамках реализации грантовой программы «Первый старт»



## Министерство инвестиционного развития Смоленской области

214014, г. Смоленск, ул. Энгельса, д. 23

Сайт: [dep-invest.admin-smolensk.ru](http://dep-invest.admin-smolensk.ru)

E-mail: [dep@smolinvest.com](mailto:dep@smolinvest.com)





Темкинский район  
Смоленской области

# Сельское хозяйство

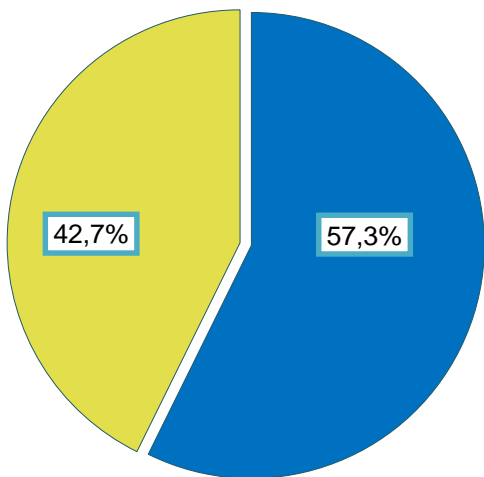
## Число предприятий



5

## Структура сельского хозяйства

- Растениеводство
- Животноводство



## Производство основных видов продукции во всех категориях хозяйств



зерно



картофель



овожи



молоко



мясо



яйцо

## Основные задачи на период до 2025 года

- Увеличение производства продукции растениеводства в связи с увеличением посевных площадей с/х культур
- Вовлечение в оборот неиспользуемых земель сельскохозяйственного назначения



Министерство  
инвестиционного развития  
Смоленской области

[www.smolinvest.com](http://www.smolinvest.com)



## Растениеводство

1. Субсидии на поддержку элитного семеноводства;
2. Субсидии на проведение комплекса агротехнологических работ на посевных площадях, занятых зерновыми, зернобобовыми и кормовыми культурами;
3. Субсидии на производство и реализацию зерновых культур;
4. Субсидии на приобретение горюче-смазочных материалов, используемых при производстве зерновых культур;
5. Субсидии на поддержку производства льна-долгунца и (или) технической конопли;
6. Субсидии на стимулирование увеличения производства картофеля и овощей.

## Животноводство

1. Субсидии на поддержку племенного животноводства;
2. Субсидии на приобретение племенного молодняка;
3. Субсидии на повышение продуктивности в молочном скотоводстве;
4. Субсидии на прирост поголовья молочных коров;
5. Субсидии на содержание высокопродуктивного поголовья молочных коров;
6. Субсидии на развитие мясного животноводства;
7. Субсидии на реализованную товарную рыбу, произведенную в Смоленской области;
8. Субсидии на приобретение рыбопосадочного материала.

## Техническая модернизация

1. Субсидии на приобретение сельскохозяйственной, промышленной техники для производства сельскохозяйственной продукции;
2. Субсидии на уплату лизинговых платежей при приобретении сельскохозяйственной техники и оборудования;
3. Субсидии на возмещение части затрат, связанных с разработкой проектно-сметной документации на создание и (или) модернизацию молочно-товарных ферм и проведение инженерных изысканий, выполняемых в целях подготовки данной проектной документации;
4. Субсидии на создание и (или) модернизацию объектов агропромышленного комплекса, а также на приобретение и ввод в промышленную эксплуатацию маркировочного оборудования для внедрения обязательной маркировки отдельных видов молочной продукции;
5. Субсидии на приобретение оборудования в целях создания и (или) модернизации производства молочной продукции.

## Возмещение процентных ставок по кредитам

Субсидии на возмещение части затрат на уплату процентов по инвестиционным кредитам (займам) в агропромышленном комплексе.

## Страхование в АПК

Субсидии на уплату страховой премии, начисленной по договору сельскохозяйственного страхования в области растениеводства, и (или) животноводства, и (или) товарной аквакультуры (товарного рыбоводства).

## Развитие малых форм хозяйствования

1. Предоставление грантов «Агростартап» крестьянским (фермерским) хозяйствам или индивидуальным предпринимателям на их создание и (или) развитие;
2. Предоставление грантов на развитие семейных ферм на базе крестьянских (фермерских) хозяйств, включая индивидуальных предпринимателей;
3. Предоставление субсидий сельскохозяйственным потребительским кооперативам (за исключением сельскохозяйственных потребительских кредитных кооперативов) на возмещение части затрат, связанных с их развитием.





## Вовлечение в оборот и комплексная мелиорация земель сельскохозяйственного назначения

1. Субсидия на проведение культуртехнических мероприятий на выбывших сельскохозяйственных угодьях, вовлекаемых в сельскохозяйственный оборот, в том числе в рамках федерального проекта «Экспорт продукции АПК»;
2. Субсидия на проведение мероприятий в области известкования кислых почв на пашне;
3. Субсидия на проведение гидромелиоративных мероприятий;
4. Субсидия сельскохозяйственным товаропроизводителям, относящимся к категории микропредприятий, на возмещение части затрат на проведение культуртехнических мероприятий на выбывших сельскохозяйственных угодьях, вовлекаемых в сельскохозяйственный оборот;
5. Субсидия бюджетам муниципальных образований на подготовку проектов межевания земельных участков и на проведение кадастровых работ.

## Развитие сельских территорий

1. Социальные выплаты на строительство (приобретение) жилья гражданам, проживающим на сельских территориях;
2. Субсидии для софинансирования расходов бюджетов муниципальных образований Смоленской области на строительство (приобретение) жилого помещения (жилого дома) на сельских территориях, территориях опорных населенных пунктов, предоставляемого гражданам Российской Федерации, проживающим на сельских территориях, территориях опорных населенных пунктов, по договору найма жилого помещения;
3. Субсидии для софинансирования расходов бюджетов муниципальных образований Смоленской области на реализацию мероприятий по благоустройству сельских территорий;
4. Субсидии для софинансирования расходов бюджетов муниципальных образований Смоленской области на реализацию мероприятий по благоустройству общественных пространств в опорных населенных пунктах;
5. Субсидии сельскохозяйственным товаропроизводителям (кроме граждан, ведущих личное подсобное хозяйство) на возмещение части затрат, связанных с обеспечением квалифицированными специалистами.

## Социальные выплаты

1. Выплата единовременного областного государственного пособия молодым специалистам, являющимся гражданами Российской Федерации, работающим в сельскохозяйственных организациях, крестьянских (фермерских) хозяйствах, областных государственных организациях ветеринарии, у индивидуальных предпринимателей, в соответствии с областным нормативным правовым актом;
2. Предоставление ежемесячных выплат молодым специалистам, работающим в сельскохозяйственных организациях, крестьянских (фермерских) хозяйствах и у индивидуальных предпринимателей, в соответствии с областным нормативным правовым актом.





Темкинский район  
Смоленской области

# Транспорт



**Общая протяженность дорог**

**2** автодороги областного значения:



**Темкино-Смоленск**



**Темкино-Москва**

**1** железнодорожная магистраль:



**Калуга-Вязьма**

**Автодороги в муниципальной собственности:**

**111,5 км** с твердым покрытием  
**444,3 км** грунтовые

Произведен ремонт дорожного полотна в с.Темкино по улицам Дружбы, Лядное, Привокзальная, Советская, Ефремова, Замошье. Отремонтированы дороги общего пользования местного значения д.Степаники - д.Головкино Павловского сельского поселения, от дороги «Автодор» до д.Левенки, д.Левкино-д.Ивашутино Медведевского сельского поселения.



Министерство  
инвестиционного развития  
Смоленской области

[www.smolinvest.com](http://www.smolinvest.com)



1

организация,  
оказывающая  
услуги связи



ПАО «РосТелеком»

4

оператора  
сотовой связи



9

почтовых  
отделений  
связи



Активно работает  
сеть Интернет,  
спутниковое и  
кабельное  
телерадиовещание





## Общая площадь жилищного фонда

**243,61**  
ТЫС. КВ. М.

**101,2%**  
к уровню  
2021 года

## Количество введенного в эксплуатацию жилья

**4,3** ТЫС. КВ. М.



## Сфера здравоохранения

Ремонт фасада поликлиники, замена светильников, дверей и окон кабинетов, замена линолеума. Замена мебели, приобретение рентген аппарата.

## Сфера образования

Проведены следующие работы:  
- текущие ремонты зданий, учебных и вспомогательных помещений;  
- профилактические мероприятия в оборудовании школьных котельных и отопительных системах;  
- частичные ремонты крыш, фундаментов зданий, замена коньков ;  
- установка автоматических пожарных сигнализаций в Замыцкой, Власовской и Васильевской школах

## Социальная сфера

В с.Темкино, ул. Энергетиков построен водопровод. Выполнен ремонт асфальтового покрытия ул.Молодежная д. Власово, ул.Привокзальная, ул.Дружбы, ул.Лядное, ул.Замошье, ул.Советская (около детского сада) с.Темкино. Отремонтированы дороги общего пользования местного значения д.Степаники - д.Головкино Павловского сельского поселения, от дороги «Автодор» до д.Левенки, д.Левкино-д.Ивашутино Медведевского сельского поселения.



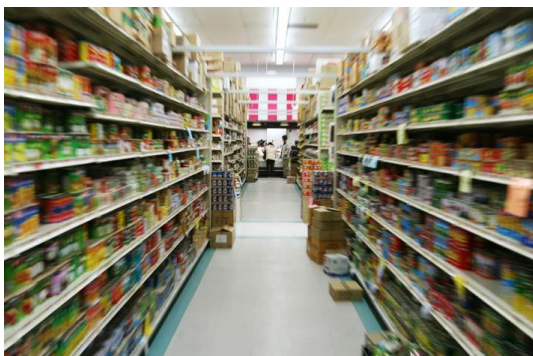
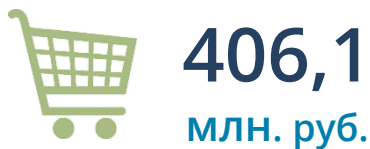
Темкинский  
район  
Смоленской  
области

# Потребительский рынок товаров и услуг

Количество  
предприятий  
розничной торговли



Оборот розничной  
торговли



Общественное  
питание



Бытовое  
обслуживание

Обеспеченность  
населения  
торговыми  
площадями  
на 1 тыс. чел.



Министерство  
инвестиционного развития  
Смоленской области

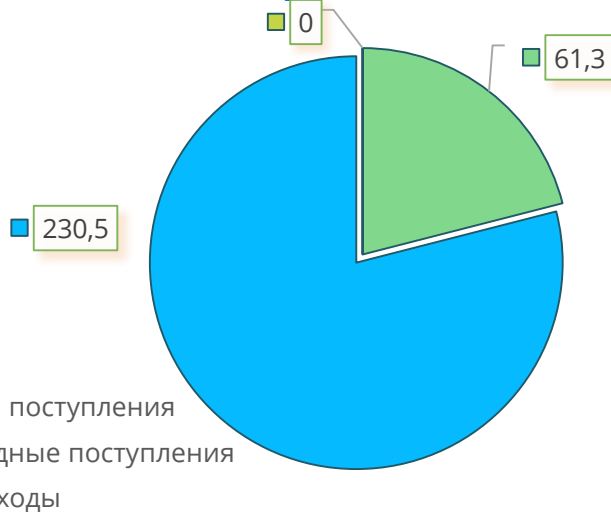


# Финансовая деятельность

## Структура доходов, млн. руб.

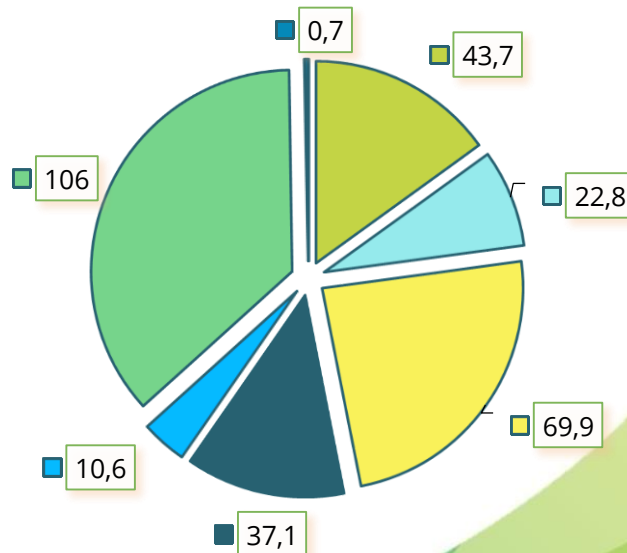
### Финансовые организации, осуществляющие деятельность

Банки	Страховые компании
ПАО «Сбербанк России» Смоленское отделение 8609/063	Филиал ПАО СК «Росгосстрах»



## Структура расходов, млн. руб.

- Национальная экономика
- Жилищно-коммунальное хозяйство
- Общегосударственные расходы
- Культура и спорт
- Социальная политика
- Образование
- Другое





Темкинский район  
Смоленской области

# Образование



Муниципальные образовательные учреждения



Учреждения общего образования



Учреждения дополнительного образования

## Общее образование

Численность школьников  
**358** чел.

- 1 средняя общеобразовательная школа
- 3 основных общеобразовательных школ
- 2 начальные общеобразовательные школы

## Дополнительное образование

Обучаются **262** чел.

МУДО «Темкинский Дом детского творчества»



Министерство  
инвестиционного развития  
Смоленской области



Темкинский район  
Смоленской области

# Здравоохранение

## СЕТЬ МЕДИЦИНСКИХ УЧРЕЖДЕНИЙ

ОГБУЗ «Вяземская ЦРБ»

1

ФАП

13



26

Количество  
коек

6

Численность  
врачей в  
районе

66,7  
чел.

Обеспеченность  
медицинскими  
работниками  
(на 10 тыс. чел.)

Кроме ОГБУЗ «Вяземская ЦРБ» в районе функционирует поликлиника плановой мощностью 150 посещений в смену. Фельдшерско-акушерские пункты имеют лицензии на медицинскую деятельность, 9 из них – на фармацевтическую деятельность.



Министерство  
инвестиционного развития  
Смоленской области

[www.smolinvest.com](http://www.smolinvest.com)



Темкинский  
район  
Смоленской  
области

# Спорт



Численность населения,  
занимающаяся физкультурой и  
спортом

**1122** чел.



**17** спортивных объектов

Крупные: МБУ ФОК «Олимп»  
Стадион



В 2023 г. Проведено

**26** спортивно-  
массовых мероприятий



Министерство  
инвестиционного развития  
Смоленской области



Темкинский  
район  
Смоленской  
области

# Культура



Музеи



Культурно-досуговый  
центр



Историко-краеведческий  
музей



Клубные  
учреждения



Библиотеки

В 2023 г. Проведено  
**1846** мероприятий в сфере культуры.

В **24** клубных формированиях  
занимаются **201** человек.

В библиотеках зарегистрировано  
**3 249** читателей, книговыдача  
**90 418** экземпляров.



Министерство  
инвестиционного развития  
Смоленской области



Темкинский район  
Смоленской области

# Туризм



Объекты культурного наследия

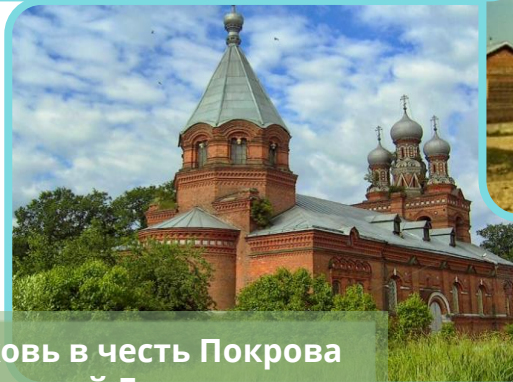


Церкви и храмы

Усадьба Графа Граббе  
(д. Васильевское)



Культурно-духовный центр «Темкино»



Церковь в честь Покрова пресвятой Богородицы

## Событийный туризм

- ✓ 18 июня – День поминовения схимонахини Макарии
- ✓ 2 августа – День села Темкино

## Приоритетные направления:



Рекреационный



Сельский и экологический



Культурно-познавательный



Религиозный и паломнический



Министерство инвестиционного развития Смоленской области

[www.smolinvest.com](http://www.smolinvest.com)



# SWOT-анализ

## Сильные стороны S

- выгодное географическое положение;
- относительная близость к границе с Московской и Калужской областями;
- наличие земельных ресурсов;
- наличие транспортной инфраструктуры;
- наличие свободных инвестиционных площадок;
- наличие системы газопроводов;
- наличие культурно-исторических ценностей;
- экологически чистые территории;
- наличие сырья – леса, легкоплавкая глина, песчано-гравийный материал, известковый туф и карбонатные породы для обжига на известь;

## Слабые стороны W

- отсутствие бизнес-инкубаторов и технопарков;
- отсутствие крупных промышленных предприятий;
- удаленность от областного центра;
- дефицит кадров из-за возникновения демографической пропорции и миграции населения;

## Возможности O

- расширение рынка продукции местных производителей;
- внедрение инновационных технологий;
- вовлечение в оборот неиспользуемых сельскохозяйственных угодий;
- развитие следующих отраслей сельского хозяйства: выращивание зерновых и кормовых культур, картофеля и овощей, а также выращивание льна;
- развитие туризма;

## Угрозы T

- демографическое старение населения;
- отток из района трудоспособного населения;
- влияние неблагоприятных климатических условий;
- рост цен на энергоносители.





Темкинский  
район  
Смоленской  
области

# Контакты

## ГЛАВА МУНИЦИПАЛЬНОГО ОБРАЗОВАНИЯ «ТЕМКИНСКИЙ РАЙОН» СМОЛЕНСКОЙ ОБЛАСТИ:

Васильев

Александр Николаевич

Телефон (48136) 2-11-44

Сайт: [temkino.smolinvest.ru](http://temkino.smolinvest.ru)

E-mail: [temkino@admin-smolensk.ru](mailto:temkino@admin-smolensk.ru)

## ЗАМЕСТИТЕЛЬ ГЛАВЫ МУНИЦИПАЛЬНОГО ОБРАЗОВАНИЯ «ТЕМКИНСКИЙ РАЙОН» СМОЛЕНСКОЙ ОБЛАСТИ:

Мельниченко

Татьяна Георгиевна

Телефон (48136) 2-12-44

## МИНИСТЕРСТВО ИНВЕСТИЦИОННОГО РАЗВИТИЯ СМОЛЕНСКОЙ ОБЛАСТИ:

Телефон: (4812) 20-55-20

Факс: (4812) 20-55-13

E-mail: [dep@smolinvest.com](mailto:dep@smolinvest.com)

Сайт: [dep-invest.admin-smolensk.ru](http://dep-invest.admin-smolensk.ru).

## ООО «КОРПОРАЦИЯ ИНВЕСТИЦИОННОГО РАЗВИТИЯ»:

Телефон: (4812) 77-00-22

E-mail: [smolregion67@yandex.ru](mailto:smolregion67@yandex.ru)

Сайт: [corp.smolinvest.com](http://corp.smolinvest.com)



Министерство  
инвестиционного развития  
Смоленской области

[www.smolinvest.com](http://www.smolinvest.com)