

# Инвестиционный паспорт





Сычевский  
район  
Смоленской  
области

## Обращение Главы муниципального образования «Сычевский район» Смоленской области

### Дорогие друзья!

Наш Сычевский район богат историей, неповторимой природой земли Сычевской, радушием и доброжелательностью сычевлян. На территории района немало памятников археологии, истории, культовой и усадебной культуры. По праву сычевляне гордятся своими предками, которые умели и хлеб растить и защищать Родину от иноземных захватчиков. На Сычевской земле в 1,5 км от деревни Дудкино берет свое начало великая русская река Днепр.

Муниципальные органы власти приглашают к сотрудничеству инвесторов и готовы обеспечить поддержку своим партнерам в реализации инвестиционных проектов, обеспечивающих социально-экономическое развитие муниципального образования «Сычевский район» Смоленской области.



Васильева  
Татьяна Павловна

Приезжайте к нам, мы будем рады сотрудничеству с Вами и приятно удивим Вас размахом наших полей, лесов, радушием людей! Разнообразие историко-культурных и природных богатств Сычевского района позволяет удовлетворить культурные, паломнические, оздоровительные интересы путешественников, развивать спортивный туризм, охоту и рыболовство.

Поддерживая официальные контакты и деловые отношения, мы заинтересованы в расширении партнерских связей на территории нашей страны и за рубежом.

### Добро пожаловать в Сычевский район!



Министерство  
инвестиционного развития  
Смоленской области

[www.smolinvest.com](http://www.smolinvest.com)



Сычевский  
район  
Смоленской  
области

# Историческая справка



К 1811 году в Сычевском уезде была наибольшая плотность населения по Смоленской губернии – 40 человек на 1 квадратную версту. К 1828 году число жителей уезда достигло 75 102 человек. В 1821 году в Сычевский уезд входило 23 волости.

В начале прошлого века в Сычевке появился свой кусочек Европы – 2 мраморных льва у входа в городской парк. Они были сделаны в далекой Венеции руками итальянских мастеров и «охраняли» въезд в усадьбу Дугино графов Паниных, в которой гостил император Павел I и писатель Денис Фонвизин.



1448

Первое упоминание наименования поселения Сычевка

1493

Сычевские земли присоединены к Русскому государству

1776

Создание в Смоленской губернии Сычевского уезда

1930

Сычевка – районный центр Смоленской области



Министерство  
инвестиционного развития  
Смоленской области

[www.smolinvest.com](http://www.smolinvest.com)



Сычевский район  
Смоленской области

# Сычевский район сегодня



Общая площадь  
1 803,9 кв. км



Городские поселения

1

Сычевское



Население  
11,98 тыс.  
чел.



Сельские поселения

4

- 1.Дугинское
- 2.Каравеевское
- 3.Мальцевское
- 4.Никольское



Тверская область

Сычевский район

Каравеевское

Сычевка

Мальцевское

Дугинское

Р-134

Никольское

Гагаринский район

Новодугинский район



Министерство  
инвестиционного развития  
Смоленской области

[www.smolinvest.com](http://www.smolinvest.com)



Сычевский район  
Смоленской области

# Природные ресурсы



По территории района протекают реки Вазуза, Лосьмина, Касня, Яблонька, Ракитня.



Сычевский район расположен в основном на Вазузской низменности в бассейнах рек Днепр и Волга. Местность холмистая, изрезанная оврагами. Центр города доминирует над районами, прилегающими к реке.



Климат умеренно континентальный со сравнительно теплым летом и умеренно холодной зимой. Наиболее холодный месяц – январь, наиболее теплый – июль



В районе имеются полезные ископаемые осадочного происхождения: песок, глина, торф, гравий. Объемов доказанных запасов нет, освоение по мере необходимости использования. Богат район и подземными водами.

Группа и вид полезного ископаемого	Месторождения		
	Крупные	Средние	Малые
Легкоплавкие глины и суглинки для производства кирпича и керамики		■Гкр	■Гкр
Пески строительные	■Пст	■Пст	■Пст
Пески-отошители		■Пб	■Пб
Песчано-гравийные материалы	■	■	■

• Центры комплексных месторождений

Знаки месторождений глинистых строительных материалов подкрашены зеленым, карбонатных строительных материалов - желтым, обломочных строительных материалов - голубым, керамического-огнеупорного сырья, минеральных удобрений и прочих ископаемых - розовым.  
Красные цифры - номера месторождений по каталогу



Министерство  
инвестиционного развития  
Смоленской области



Сычевский  
район  
Смоленской  
области

# Социально-экономическое развитие

Среднемесячная  
заработная  
плата  
работников

Объем отгруженных товаров  
собственного производства,  
выполненных работ и услуг по  
всем видам экономической  
деятельности

Оборот  
розничной  
торговли

44,7  
тыс. руб.

85%  
к средне-  
областному  
уровню

309,4 млн. руб.

627 млн. руб.  
150,1% к 2022 году



Уровень  
безработицы

0,44%

Численность  
трудоспособного  
населения

7096 чел.

## Динамика отчислений



2022 год

2023 год

Объем доходов

450 млн. руб.

> на 80,4 млн. руб.

Объем расходов

462,5 млн. руб.

> на 31,3 млн. руб.



Министерство  
инвестиционного развития  
Смоленской области

[www.smolinvest.com](http://www.smolinvest.com)



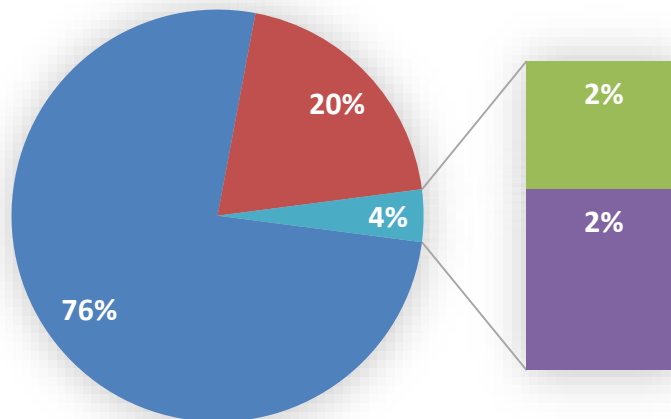
Сычевский район  
Смоленской области

# ИНВЕСТИЦИИ

## Объем инвестиций в основной капитал

**616,3** млн. руб.

## Структура инвестиций в основной капитал



**4** Реализующихся инвестиционных проекта

Крестьянско-фермерское хозяйство Галумяна А.Р.  
**39,1 млн. руб.**

ООО «Мещерское»  
**584,6 млн. руб.**

ООО «Сычевский животновод»  
**223,3 млн. руб.**

Обособленное подразделение «Тропарево-Сычевка»  
**2580,7 млн. руб.**



- Здравоохранение
- Сельское хозяйство
- Обеспечение электроэнергией
- Прочее



Министерство инвестиционного развития Смоленской области



## Приоритетные направления инвестирования

### Сельское хозяйство

- Развитие продуктивного животноводства и сопутствующих высокотехнологических отраслей промышленной переработки.
- Освоение залежных, неэффективно используемых земель.
- Кормопроизводство и производство зерна.



### Строительство



- Жилищное строительство, в том числе льготное для молодых специалистов и многодетных семей.
- Строительство жилья эконом-класса, отвечающего стандартам ценовой доступности, энергоэффективности и экологичности.

### Промышленность

- Развитие свободных площадей действующих промышленных предприятий.
- Дальнейшая модернизация существующих технологических процессов путём внедрения инновационных проектов.
- Создание производств по переработке древесины и изделий из дерева.





Сычевский район  
Смоленской области

# ИНВЕСТИЦИОННАЯ КАРТА



Площадки с/х назначения



Площадки промышленного назначения



Министерство  
инвестиционного развития  
Смоленской области

[www.smolinvest.com](http://www.smolinvest.com)



## Инвестиционная площадка № 67-19-01

### Местоположение:

- г. Сычевка, ул. Кронштадтская, 41;  
- расстояние до г. Москвы: 254 км;  
- расстояние до г. Смоленска: 235 км.



### Характеристика участка

Площадь	9,9 га
Категория земли	земли населенных пунктов
Форма собственности	муниципальная
Приоритетное направление использования	производственная деятельность

### Инженерная инфраструктура

Электроснабжение	ближайший центр питания ПС Сычевка 110/35/10 на расстоянии 1 км по прямой до границы земельного участка, резерв мощности 8,94 МВА
Газоснабжение	точка подключения на расстоянии 1 км от участка (труба диаметром 225 мм); максимальная мощность – 3 млн.куб.м./год; сроки осуществления тех. присоединения – 2 месяца, стоимость – 3 млн. руб. (за 1 км).
Водоснабжение	точка подключения на территории участка; максимальная мощность 100 куб .м./час., сроки осуществления тех. присоединения 1 мес., стоимость 5 тыс.руб.
Водоотведение	необходимо строительство локальных сооружений

### Подъездные пути

автомобильная дорога примыкает к участку

### Условия предоставления

Покупка по рыночной стоимости

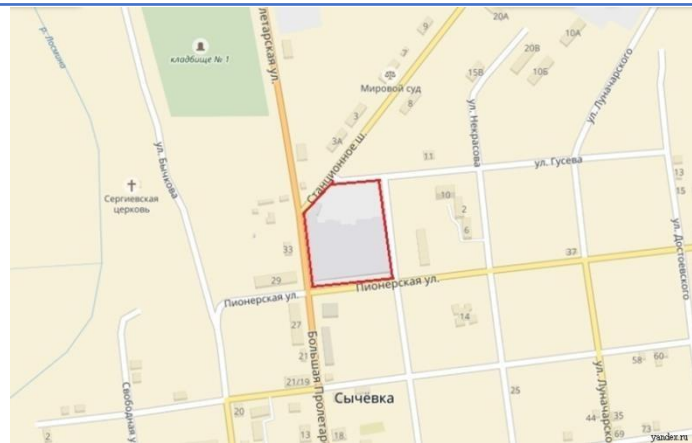




## Инвестиционная площадка № 67-19-03

### Местоположение:

Сычевский район, д. М. Яковцево;  
- расстояние до г. Москвы: 254 км;  
- расстояние до г. Смоленска: 235 км.



### Характеристика участка

Площадь	2,74 га
Категория земли	земли населенного пункта
Форма собственности	муниципальная
Приоритетное направление использования	Сельскохозяйственное производство

### Инженерная инфраструктура

Электроснабжение	Расстояние от центра питания (ПС Сычевка 110/35/10) до границы земельного участка по прямой составляет 0,5 км
Газоснабжение	Точка подключения на расстоянии 1,5 км
Водоснабжение	Удаленность точки подключения 1 км, давление 4 атм, труба 100 мм
Водоотведение	Канализационных сетей нет

### Подъездные пути

Двухполосная дорога с твердым покрытием

### Условия предоставления

Аренда 56000 рублей в год





## Инвестиционная площадка № 67-19-04

### Местоположение:

- г. Сычевка, окраина города;
- расстояние до г. Москвы: 254 км;
- расстояние до г. Смоленска: 235 км.



Характеристика участка	Площадь	1,5 га
	Категория земли	земли населенного пункта
	Форма собственности	муниципальная
	Приоритетное направление использования	Складирование и хранение
Инженерная инфраструктура	Электроснабжение	ближайший центр питания ПС Сычевка 110/35/10 на расстоянии 2 км по прямой до границы земельного участка, резерв мощности 8,94 МВА
	Газоснабжение	Точка подключения на расстоянии 1 км, мощность 3 млн.куб.м/год
	Водоснабжение	Точка подключения на расстоянии 300м, мощность 150 куб.м/мес.
	Водоотведение	Не имеется
Подъездные пути		автомобильная дорога примыкает к участку
Условия предоставления		Аренда, 115,6 тыс.руб. в год



## Инвестиционная площадка № 67-19-05

### Местоположение:

- г. Сычевка, ул. Винокурова;  
- расстояние до г. Москвы: 254 км;  
- расстояние до г. Смоленска: 235 км.



### Характеристика участка

Площадь	1,120 га
Категория земли	земли населенного пункта
Форма собственности	муниципальная
Приоритетное направление использования	промышленное производство

### Инженерная инфраструктура

Электроснабжение	ближайший центр питания ПС Сычевка 110/35/10 на расстоянии 1,3 км по прямой до границы земельного участка. Резерв мощности для тех. присоединения составляет 8,94 МВА
Газоснабжение	точка подключения на расстоянии 1,5 км, мощность, 3 млн. куб.м. в год, тариф на подключение – 4,5 млн.руб.
Водоснабжение	точка подключения на расстоянии 500 м, давление 4 атм., мощность 1800 куб.м. в год, тариф на подключение 3350 руб.
Водоотведение	необходимо строительство собственных очистных сооружений

### Подъездные пути

грунтовая дорога примыкает к участку

### Условия предоставления

аренда: 86,3 тыс. руб. в год





Сычевский район  
Смоленской области

# Малое предпринимательство

## Число субъектов малого и среднего предпринимательства



## По видам деятельности:



Услуги и ремонт автотранспорта



Бытовые и коммунальные услуги



Оптовая и розничная торговля



Сельское хозяйство

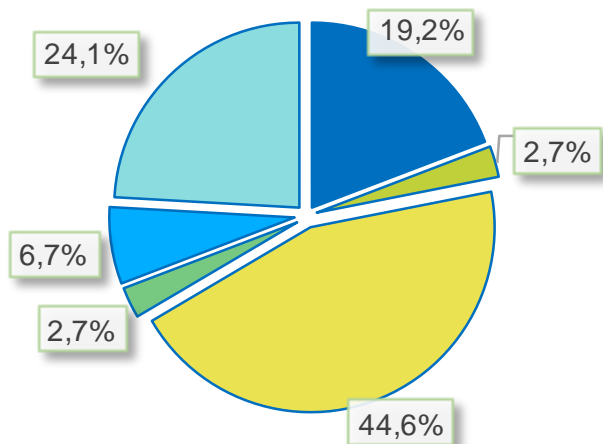


Заготовка и переработка древесины



Прочие виды

## Структура субъектов малого и среднего предпринимательства по сферам деятельности



Министерство инвестиционного развития Смоленской области



Сычевский район  
Смоленской области

## Государственная поддержка субъектов малого и среднего предпринимательства Смоленской области

Реализация государственной политики в сфере развития малого и среднего предпринимательства осуществляется в рамках подпрограммы **«Развитие малого и среднего предпринимательства в Смоленской области»** областной государственной программы «Экономическое развитие Смоленской области», включая создание благоприятного предпринимательского и инвестиционного климата.

Возмещение субъектам МСП до 50% затрат на технологическое присоединение к объектам электросетевого хозяйства мощностью до 1,5 МВт, не более 2 млн. рублей



Возмещение субъектам МСП до 80% затрат на уплату первого взноса (аванса) по договорам лизинга оборудования с российскими лизинговыми организациями, не более 5 млн. рублей

Предоставления грантов субъектам МСП, являющимся социальными предприятиями, или субъектам МСП, созданным физическими лицами в возрасте до 25 лет включительно - до 0,5 млн.руб.

Предоставление субсидий в рамках реализации грантовой программы «Первый старт»



**Министерство инвестиционного развития Смоленской области**

214014, г. Смоленск, ул. Энгельса, д. 23

Сайт: [dep-invest.admin-smolensk.ru](http://dep-invest.admin-smolensk.ru)

E-mail: [dep@smolinvest.com](mailto:dep@smolinvest.com)



Министерство  
инвестиционного развития  
Смоленской области

[www.smolinvest.com](http://www.smolinvest.com)



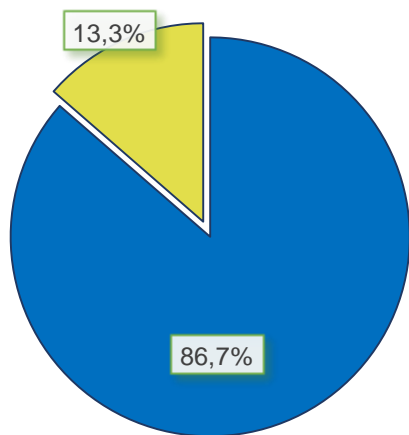
Сычевский  
район  
Смоленской  
области

# Сельское хозяйство

## Число предприятий



## Структура сельского хозяйства



■ Растениеводство  
■ Животноводство

## Производство основных видов продукции во всех категориях хозяйств



зерно



картофель



овожи



молоко



мясо скота и птицы



яйцо

## Основные задачи на период до 2025 года

- ✓ Стимулирование инновационной деятельности и инновационного развития агропромышленного комплекса
- ✓ Вовлечение в оборот неиспользуемых земель сельскохозяйственного назначения



Министерство  
инвестиционного развития  
Смоленской области



## Растениеводство

1. Субсидии на поддержку элитного семеноводства;
2. Субсидии на проведение комплекса агротехнологических работ на посевных площадях, занятых зерновыми, зернобобовыми и кормовыми культурами;
3. Субсидии на производство и реализацию зерновых культур;
4. Субсидии на приобретение горюче-смазочных материалов, используемых при производстве зерновых культур;
5. Субсидии на поддержку производства льна-долгунца и (или) технической конопли;
6. Субсидии на стимулирование увеличения производства картофеля и овощей.

## Животноводство

1. Субсидии на поддержку племенного животноводства;
2. Субсидии на приобретение племенного молодняка;
3. Субсидии на повышение продуктивности в молочном скотоводстве;
4. Субсидии на прирост поголовья молочных коров;
5. Субсидии на содержание высокопродуктивного поголовья молочных коров;
6. Субсидии на развитие мясного животноводства;
7. Субсидии на реализованную товарную рыбу, произведенную в Смоленской области;
8. Субсидии на приобретение рыбопосадочного материала.

## Техническая модернизация

1. Субсидии на приобретение сельскохозяйственной, промышленной техники для производства сельскохозяйственной продукции;
2. Субсидии на уплату лизинговых платежей при приобретении сельскохозяйственной техники и оборудования;
3. Субсидии на возмещение части затрат, связанных с разработкой проектно-сметной документации на создание и (или) модернизацию молочно-товарных ферм и проведение инженерных изысканий, выполняемых в целях подготовки данной проектной документации;
4. Субсидии на создание и (или) модернизацию объектов агропромышленного комплекса, а также на приобретение и ввод в промышленную эксплуатацию маркировочного оборудования для внедрения обязательной маркировки отдельных видов молочной продукции;
5. Субсидии на приобретение оборудования в целях создания и (или) модернизации производства молочной продукции.

## Возмещение процентных ставок по кредитам

Субсидии на возмещение части затрат на уплату процентов по инвестиционным кредитам (займам) в агропромышленном комплексе.

## Страхование в АПК

Субсидии на уплату страховой премии, начисленной по договору сельскохозяйственного страхования в области растениеводства, и (или) животноводства, и (или) товарной аквакультуры (товарного рыбоводства).

## Развитие малых форм хозяйствования

1. Предоставление грантов «Агростартап» крестьянским (фермерским) хозяйствам или индивидуальным предпринимателям на их создание и (или) развитие;
2. Предоставление грантов на развитие семейных ферм на базе крестьянских (фермерских) хозяйств, включая индивидуальных предпринимателей;
3. Предоставление субсидий сельскохозяйственным потребительским кооперативам (за исключением сельскохозяйственных потребительских кредитных кооперативов) на возмещение части затрат, связанных с их развитием.





## Вовлечение в оборот и комплексная мелиорация земель сельскохозяйственного назначения

1. Субсидия на проведение культуртехнических мероприятий на выбывших сельскохозяйственных угодьях, вовлекаемых в сельскохозяйственный оборот, в том числе в рамках федерального проекта «Экспорт продукции АПК»;
2. Субсидия на проведение мероприятий в области известкования кислых почв на пашне
3. Субсидия на проведение гидромелиоративных мероприятий;
4. Субсидия сельскохозяйственным товаропроизводителям, относящимся к категории микропредприятий, на возмещение части затрат на проведение культуртехнических мероприятий на выбывших сельскохозяйственных угодьях, вовлекаемых в сельскохозяйственный оборот;
5. Субсидия бюджетам муниципальных образований на подготовку проектов межевания земельных участков и на проведение кадастровых работ.

## Развитие сельских территорий

1. Социальные выплаты на строительство (приобретение) жилья гражданам, проживающим на сельских территориях;
2. Субсидии для софинансирования расходов бюджетов муниципальных образований Смоленской области на строительство (приобретение) жилого помещения (жилого дома) на сельских территориях, территориях опорных населенных пунктов, предоставляемого гражданам Российской Федерации, проживающим на сельских территориях, территориях опорных населенных пунктов, по договору найма жилого помещения;
3. Субсидии для софинансирования расходов бюджетов муниципальных образований Смоленской области на реализацию мероприятий по благоустройству сельских территорий;
4. Субсидии для софинансирования расходов бюджетов муниципальных образований Смоленской области на реализацию мероприятий по благоустройству общественных пространств в опорных населенных пунктах;
5. Субсидии сельскохозяйственным товаропроизводителям (кроме граждан, ведущих личное подсобное хозяйство) на возмещение части затрат, связанных с обеспечением квалифицированными специалистами.

## Социальные выплаты

1. Выплата единовременного областного государственного пособия молодым специалистам, являющимся гражданами Российской Федерации, работающим в сельскохозяйственных организациях, крестьянских (фермерских) хозяйствах, областных государственных организациях ветеринарии, у индивидуальных предпринимателей, в соответствии с областным нормативным правовым актом;
2. Предоставление ежемесячных выплат молодым специалистам, работающим в сельскохозяйственных организациях, крестьянских (фермерских) хозяйствах и у индивидуальных предпринимателей, в соответствии с областным нормативным правовым актом.





Сычевский  
район  
Смоленской  
области

# Транспорт

177  
КМ

Общая  
протяженность  
дорог

Автодороги в муниципальной  
собственности:

48,5 км грунтовые

128,7 км асфальтобетонные



1 автодорога федерального  
значения



Р-132 «Золотое кольцо»

1 железнодорожная магистраль:



Вязьма-Ржев



Министерство  
инвестиционного развития  
Смоленской области



Сычевский район  
Смоленской области

# СВЯЗЬ

**2**  
организации,  
оказывающие  
услуги связи



1. Сычевский ЛТЦ Вяземского  
МЦТЭТ Смоленского филиала  
ОАО «Ростелеком»  
2. ОСП «Сычевский почтамт»  
УФПС Смоленской области

**5**  
операторов  
сотовой связи



**19**  
почтовых  
отделений  
связи



Активно работает сеть  
Интернет, спутниковое  
телерадиовещание



Министерство  
инвестиционного развития  
Смоленской области



Сычевский  
район  
Смоленской  
области

# Строительство

Общая площадь  
жилищного фонда

**343,4**  
тыс. кв. м

**100,9%**  
к уровню  
2022 года

Количество введенного  
в эксплуатацию жилья

**4,8** тыс. кв. м



## Сфера ЖКХ

В 2021-2022 годах в г. Сычевка построены очистные сооружения и станция обезжелезивания воды

## Сфера образования

В д. Дугино построен филиал лицея-интерната «Феникс»

## Сфера спорта

Построен физкультурно-оздоровительный комплекс в г. Сычевка

## Здравоохранение

В 2021 году в д. Дугино построен реабилитационный центр-санаторий «Дугино»

В 2022 году в г. Сычевка построен восьмиквартирный дом для врачей.



Министерство  
инвестиционного развития  
Смоленской области



Сычевский  
район  
Смоленской  
области

# Потребительский рынок товаров и услуг

Количество  
предприятий  
розничной торговли



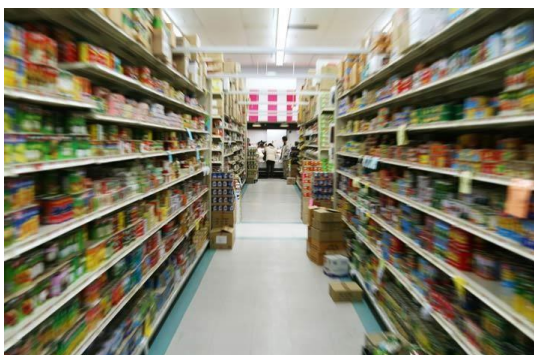
130

Оборот розничной  
торговли



627

млн. руб.



Общественное  
питание



24



18

Бытовое  
обслуживание

Обеспеченность  
населения  
торговыми  
площадями  
на 1 тыс. чел.



437,6  
КВ.М



Министерство  
инвестиционного развития  
Смоленской области

[www.smolinvest.com](http://www.smolinvest.com)



## Финансовые организации, осуществляющие деятельность

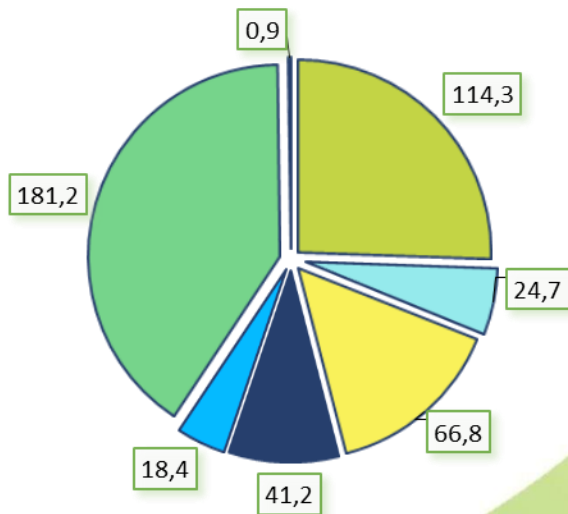
Банки	Страховые компании
АК Сберегательный банк РФ №08609/130	Филиал ПАО СК «Росгосстрах» в Смоленской области (страховой отдел в г. Сычевка) Филиал ООО «РГС-Медицина»

## Структура доходов, млн. руб.



## Структура расходов, млн. руб.

- Национальная экономика
- Жилищно-коммунальное хозяйство
- Общегосударственные расходы
- культура
- Социальная политика
- Образование
- Другое





Сычевский  
район  
Смоленской  
области

# Образование



Муниципальные  
образовательные  
учреждения



Учреждения  
общего  
образования



Учреждения  
дошкольного  
образования



Учреждения  
дополнительного  
образования

## Общее образование

Численность школьников  
**1061** чел.

9 средних общеобразовательных школ: 7 сельских  
малокомплектных школ и 2 городские школы.

## Дополнительное образование

Численность учащихся  
**635** чел.

Дом детского творчества

## Дошкольное образование

Численность детей  
**260** чел.

5 детских садов: 3 городских и 2 сельских



Министерство  
инвестиционного развития  
Смоленской области



Сычевский  
район  
Смоленской  
области

# Здравоохранение

## СЕТЬ МЕДИЦИНСКИХ УЧРЕЖДЕНИЙ

Фельдшерско-акушерские пункты	12
ОГБУЗ «Сычевская МБ»	1
ФКУ ПБСТИН (психиатрическая больница)	1



83

Количество  
коек



18  
чел.

Численность  
врачей в  
районе



78,7  
чел.

Обеспеченность  
медицинскими  
работниками  
(на 10 тыс. чел.)

На территории района находится Смоленская психиатрическая больница строгого типа с интенсивным наблюдением, в которой наблюдается более 500 пациентов.



Министерство  
инвестиционного развития  
Смоленской области



Численность населения,  
занимающаяся физкультурой и  
спортом

**2 350** чел.

**30** спортивных объектов

**1** ФОК

**1** спортивная школа

МКУ Сычевская спортивная школа

В 2023 г. проведено

**70** спортивно-массовых  
мероприятий

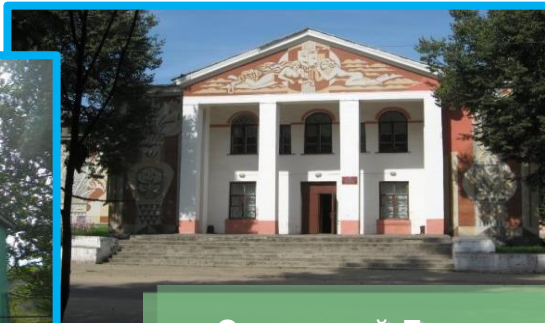




Сычевский  
район  
Смоленской  
области

# Культура

Сычевский краеведческий  
музей



Сычевский Дом культуры



Музеи



Клубы и Дома  
культуры



Библиотеки

В 2023 г. проведено  
**5 762** мероприятий в сфере культуры

В **74** клубных формированиях  
занимаются **672** человек

В библиотеках зарегистрировано  
**10 399** читателей,  
книговыдача **239 124** экземпляров



Министерство  
инвестиционного развития  
Смоленской области

[www.smolinvest.com](http://www.smolinvest.com)



Сычевский  
район  
Смоленской  
области

# Туризм



Туристические  
фирмы

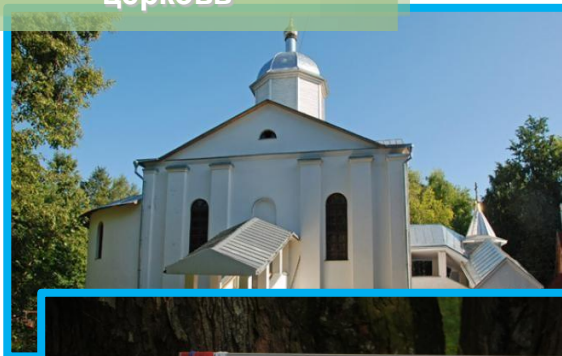


Объекты  
культурного  
наследия

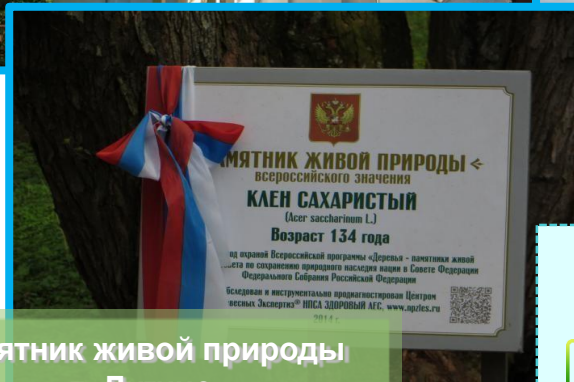
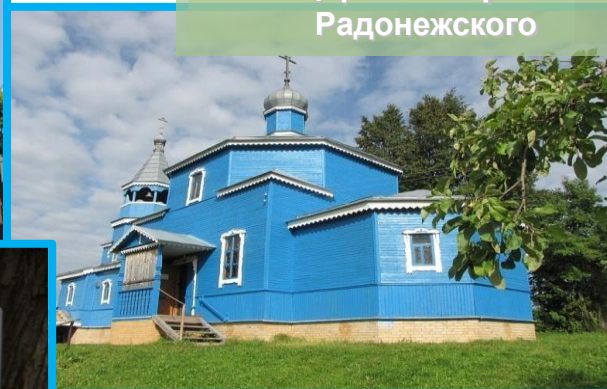


Церкви  
и храмы

Свято-благовещенская  
церковь



Церковь Сергия  
Радонежского



Памятник живой природы  
д. Дугино

Приоритетные  
направления:



Рекреационный



Культурно-  
познавательный



Сельский и  
экологический



Религиозный

Событийный туризм



28 июля – Празднование Дня  
Крещения Руси на истоке  
Днепра



Министерство  
инвестиционного развития  
Смоленской области

[www.smolinvest.com](http://www.smolinvest.com)



# SWOT - анализ

<b>Сильные стороны</b> <b>S</b>	<ul style="list-style-type: none"><li>• большое количество свободных мощностей;</li><li>• выгодное географическое положение;</li><li>• относительная близость к московской агломерации;</li><li>• наличие магистральных газопроводов;</li><li>• наличие комплекса культурно-исторических ценностей;</li><li>• экологически чистые территории;</li><li>• наличие сырья: леса, песчаногравийной смеси.</li></ul>
<b>Слабые стороны</b> <b>W</b>	<ul style="list-style-type: none"><li>• слабость инновационной составляющей в промышленности;</li><li>• отсутствие бизнес-инкубаторов и технопарков;</li><li>• вытеснение продукции предприятий области продукцией иностранного производства;</li><li>• дефицит кадров из-за возникших демографических диспропорций.</li></ul>
<b>Возможности</b> <b>O</b>	<ul style="list-style-type: none"><li>• расширение рынка продукции местных производителей;</li><li>• внедрение инновационных технологий;</li><li>• вовлечение в сельхозпроизводство неиспользуемых угодий;</li><li>• развитие специализированных видов туризма: рыболовство, охота.</li></ul>
<b>Угрозы</b> <b>T</b>	<ul style="list-style-type: none"><li>• демографическое старение населения;</li><li>• отток из района способной творческой молодежи.</li></ul>





Сычевский  
район  
Смоленской  
области

# Контакты

## ГЛАВА МУНИЦИПАЛЬНОГО ОБРАЗОВАНИЯ «СЫЧЕВСКИЙ РАЙОН» СМОЛЕНСКОЙ ОБЛАСТИ:

Васильева

Татьяна Павловна

Телефон: (48130) 4-11-33

E-mail: [sychevka1.adm@mail.ru](mailto:sychevka1.adm@mail.ru)

Сайт: [sychevka.admin-smolensk.ru](http://sychevka.admin-smolensk.ru)

## ЗАМЕСТИТЕЛЬ ГЛАВЫ МУНИЦИПАЛЬНОГО ОБРАЗОВАНИЯ «СЫЧЕВСКИЙ РАЙОН» СМОЛЕНСКОЙ ОБЛАСТИ ПО ИНВЕСТИЦИОННОЙ ДЕЯТЕЛЬНОСТИ:

Митенкова Светлана Николаевна

Телефон: (48130) 4-11-44

## МИНИСТЕРСТВО ИНВЕСТИЦИОННОГО РАЗВИТИЯ СМОЛЕНСКОЙ ОБЛАСТИ:

Телефон: (4812) 20-55-20

Факс: (4812) 20-55-39

E-mail: [dep@smolinvest.com](mailto:dep@smolinvest.com)

Сайт: [dep-invest.admin-smolensk.ru](http://dep-invest.admin-smolensk.ru)

## ООО «КОРПОРАЦИЯ ИНВЕСТИЦИОННОГО РАЗВИТИЯ»:

Телефон: (4812) 77-00-22

E-mail: [smolregion67@yandex.ru](mailto:smolregion67@yandex.ru)

Сайт: [corp.smolinvest.com](http://corp.smolinvest.com)



Министерство  
инвестиционного развития  
Смоленской области